



# 県学給だより

## No.59

発行日：令和8年1月1日  
発行者：公益財団法人  
静岡県学校給食会  
〒420-0856  
静岡市葵区駿府町1-12  
TEL：054-254-7428  
FAX：054-251-0879  
URL：<http://www.sgtk.or.jp>

新年明けましておめでとうございます。本年もよろしくお願い申し上げます。さて、今年の干支は「丙午(ひのえ・うま)」となり、陰陽五行説(古代中国の思想)では、「丙」は「陽の火」、「午」も「陽の火」で、エネルギーが強く勢いが高まる一年になるとされています。令和8年も干支にあやかって「物事がウマくいく」「幸運が駆け込んでくる」というような良い年にしたいものです。



### □基幹商品の価格動向等

#### ○精米

農林水産省は2025年12月12日、「令和7年(2025年)産 水陸稲の収穫量」を公表しました。主食用米の収穫量は746万8,000トンで前年に比べ67万6,000トン増加し、平成29年(2017年)以来最大と見込まれます。(作況単収指数は全国で102)

静岡県の作柄概況は、10a当たりの収量で505kgとなり、予想収穫量は7万4,200トンで前年に比べ6,200トン増加しました。(作況単収指数は104)

農林水産省が令和7年産米の収穫量を元に令和8年6月末の民間在庫量を推計した結果、215～229万玄米トン(前年158万トン)と見込んでおり、適正水準とされる180～200万トン以上となります。仮に229万トンに達した場合、直近10年程度で最も在庫水準が高かった平成27年(2015年)の226万トンに匹敵する水準になっています。

12月上旬の米の店頭価格は、令和4年(2022年)3月以降の最高値を更新し高止まりしていますが、米穀安定供給確保支援機構が毎月実施している「米取引関係者の判断に関する調査結果(令和7年11月分)」(令和7年12月4日公表)によると、令和7年(2025年)産米の収穫量が前年比で大幅増となる見通しとなり、需給が緩和し価格が下がるという見方が広がっています。

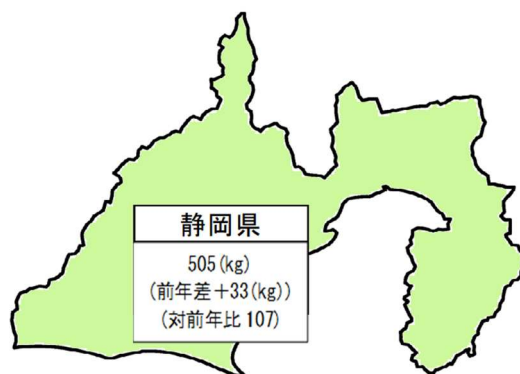
学校給食用玄米購入先のJ A静岡経済連が確保出来ている令和7年産静岡県産玄米量は、収穫量の増加にも関わらず、昨年の7割程度に留まっています。

なお、令和7年度1～3月分の学校給食用精米(静岡県産ブレンド)供給価格は、7年産玄米価格の値上がりに加え、11～12月に使用した7年産玄米と6年産玄米との差額を精算することから、大幅な値上げとなりました。



本会では、価格設定にあたり、できる限りの価格調整(値引き)を行いました。前期(5月分から12月分)比で精米価格は平均で約1.56倍、米飯価格は平均で約1.26倍となりました。

水稲の10a 当たり収量及び作況指数



静岡県産米ブレンドの銘柄比率は、高温障害に強い品種への切り替え等による「コシヒカリ」の集荷量が減少したことから、「コシヒカリ」を25%、その他は「あいちのかおり・にこまる・きぬむすめ・キヌヒカリ・ひとめぼれ・あさひの夢・歓喜の風・虹のきらめき」を75%としました。なお、等級比率は、1等75%、2等25%を基本とします。

令和8年度4月以降の精米の供給は、前述のとおり、静岡県産玄米の供給量に限りがあるため、不足分は県外産米の調達を経済連に依頼し、ブレンドして国産米の供給となります。なお、供給価格については今後の米価格の動向を見て3月上旬頃お知らせする予定です。(石上)

### ○小麦粉(パン、めんの原料)

2025年12月9日に米国農務省は、2025/26年度の7回目の穀物等需給見通しを発表しました。

世界の生産量は、EU、ロシア、アルゼンチン、インド、カナダ、オーストラリア等で増加し、対前年度比4.6%増加しました。消費量は、対前年度比1.5%増加する結果、期末在庫量は、生産量が消費量を上回り、対前年度比1.3%増える見通しです。

小麦価格の指標となるシカゴ商品取引所の価格動向は、11月に入り、中国の米国産小麦の調達が限定的との見方や米国産小麦の期末在庫量が市場予想を上回ったこと等を受けて値を下げ、11月末現在、5ドル/bu(ブッシェル=27.2kg)台前半で推移しています。

政府は製粉工場に売り渡す輸入小麦の価格を4月と10月に改定しています。10月期は4月期と比較して5銘柄加重平均で4.0%値下がりました。4月期の売渡価格は9月～2月まで6か月間の買付価格の平均により算定されますが、買付価格は引き続き過去と比較すると高い水準になっています。



静岡県の学校給食用小麦粉は、国産小麦100%(北海道産「ゆめちから」60%：静岡県産「きぬあかり」40%)を使用しています。国産小麦価格は、播種前入札により決定していますが、輸入小麦の売渡価格の変動率分が調整され、買入価格は僅かに値下がりました。

令和7年度1月～3月分の学校給食用パン及びめんの供給価格については、前期の価格と比較して些少の差に留まるため据え置くこととしました。(石上)

### ○砂糖(パンの副原料)

日本経済新聞社の上白糖の市中卸値は令和7年11月26日より、東京及び大阪ともに8円下落して241～243円/kgとなり、2018年7月以来7年ぶりに値下がりに転じました。

原料となる粗糖(精製前の砂糖)の国際指標のニューヨーク先物は5年ぶりの安値水準で推移しており、サトウキビの最大生産国ブラジルでの豊作観測など世界的な需給緩和が見込まれています。粗糖の価格が下落したことを受けて、11月上旬に製糖各社が特約店(問屋)に実施した値下げが流通市場で浸透しました。

本県における学校給食用パン副原料の砂糖は、平成29年度より、国産100%(北海道産)の「てん菜糖」を精製した上白糖を使用しています。国産の砂糖価格は、国の政策支援の実施により、安い外国産原料糖を使用した砂糖との価格差が調整され、国産と外国産の砂糖価格は同水準に設定されており、砂糖の卸売価格及び小売価格は概ね国際相場に連動した動きになっています。(石上)



## ○学校給食用牛乳

### ◆学校給食用牛乳の保護者負担額について

学校給食用牛乳の保護者負担額は、例年 2 月上旬に県が学乳の入札を実施し、その後、国の補助申請・承認を経て 3 月中旬頃に決定します。

昨年度に引き続き、令和 8 年度も酪農家の減少、生乳価格の値上げ(令和 7 年 8 月)、物流費・電気・光熱費の高騰により、メーカー側からは 1 本(200ml)あたりで 2 円～3 円の値上げ要請が出ています。

(小林、平野)

### ◆学乳 Web 受発注システムの導入について

現在、静岡県牛乳協会では、令和 8 年 4 月からインターネットを活用した「学乳 Web 受発注システム」の稼働に向けて開発を進めております。

このシステムはペーパーレスと業務の効率化を目的とし、発注をオンライン PC から入力することにより、発注書の作成・印刷・FAX が不要となり、いつでもオンラインで発注・変更状況の確認が出来、必要に応じて発注状況を紙媒体で出力が可能となります。

今後、2 月にテスト稼働を行い、来年 4 月から稼働開始予定で進めております。(フクロイ乳業(株)は既に web 受発注システムが稼働しているため残りの 4 工場が対象です)

(小林、平野)



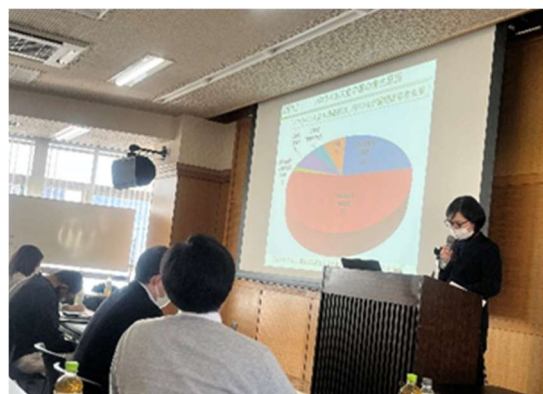
## □学校給食の衛生管理

### ○学校給食食品衛生責任者講習会を開催

11 月 21 日、学校給食用パン・めん・炊飯委託工場及び一般商品製造メーカーの製造責任者、食品衛生責任者、食品納入業者の取扱責任者を対象に、「学校給食食品衛生講習会」を開催し、オンライン受講者も含めて合計 120 名が受講しました。

食品衛生教育を実施し、衛生意識の向上と異物混入防止を図ることで、衛生管理の改善・充実を推進することを目的として毎年開催しています。今回は、県健康福祉部生活衛生局衛生課の牧野江梨子氏から「食中毒防止対策及び最近の食品衛生情報」について、また(株)静環検査センター食品衛生部微生物課の大畑貴史氏から「個人衛生と異物防止対策」について、実例を交えてご講演いただきました。

受講者からは「異物混入防止や衛生管理の具体的な改善点が明確になった」との声が寄せられ、衛生管理体制の見直しや従業員教育の強化につながる有意義な講習会となりました。(由井)





**□お知らせ****○学校給食無償化 1 人当たり月 5,200 円で 3 党合意(2025.12.18)**

全国の公立小学校で令和 8 年度からはじまる給食無償化について、自民、日本維新の会、公明の 3 党は国会内で協議し、給食費(支援額)を 1 人当たり月 5,200 円とする案で合意しました。

給食費(支援額)は、国と都道府県が折半するが、自治体の負担分は地方交付税で措置される見通しで実質的に国が負担する形となるということです。

なお、給食費(支援額)は令和 5 年度の全国平均月額 4,700 円(静岡県は 4,688 円)をベースとし、近年の物価高騰を考慮して 500 円を上乗せしたものです。5,200 円で不足する場合は自治体判断で保護者負担ということもありそうです。

**○令和 8・9 年度委託工場選定委員会(パン加工及び炊飯委託工場 22 工場を審査)**

学校給食用パン加工及び炊飯委託工場については、本年度末をもって 2 年間の指定期間が終了することから、令和 8・9 年度の指定工場として申請のあった 22 工場を対象に、10 月から 11 月にかけて実地調査を実施しました。その調査結果を踏まえ、12 月 16 日に委託工場選定委員会を開催し、いずれの工場も「適当」との判定を受けました。

しかし、本年度をもって学校給食から 1 工場が辞退(廃業)となるため、今後の安定供給に課題が残る結果となりました。

従業員の高齢化や施設の老朽化など、さまざまな課題がある中ではありますが、引き続きパン・米飯の安定した供給体制の整備に努めてまいります。

なお、今後は、右表のスケジュールに沿って進めて参ります。(由井)

12月16日	委託工場選定委員会 ・適否の判断
1月	学校・工場割当案の意見聴取・調整 ・市町教育委員会 ・県学校給食パン米飯協同組合
2月19日	理事会にて指定工場・割当決定 ・委託工場指定書交付 ・学校・工場割当通知発送

**○第 5 回「食に関する図画コンクール」(令和 7 年度)入賞作品決定**

第 5 回「食に関する図画コンクール」に、県内 74 校から 684 点の応募作品がありました。

10 月 23 日、美術専門家の白井嘉尚先生(静岡大学名誉教授)を審査員長として審査会を開催しました。

小学校低学年の部 136 点、小学校中学年の部 125 点、小学校高学年の部 258 点、中学校の部 96 点、特別支援の部 69 点の中から部門ごとに最優秀賞 1 点、優秀賞 2 点、入選 3 点及び作品全体の中から特別賞 3 点(静岡県学校給食パン米飯協同組合理事長賞、静岡県学校給食めん協同組合理事長賞、静岡県牛乳協会会長賞)を決定しました。

入賞者へは各所属学校長から賞状及び副賞を贈呈していただきました。なお、入賞作品については P7 下段掲載の日程で入賞作品展を開催します。(田形)

## 第5回「食に関する図画コンクール」紙上ギャラリー



「大大大すき！きゅう食の時間」  
静岡市立西奈南小学校（2年）本間立基さん



「なかよくきゅうしょくおいしいな」  
長泉町立長泉小学校（1年）高井莉愛さん



「きゅうしょくはえいようたくさんおいしいね」  
袋井市立山名小学校（1年）細野愛莉さん

入選



「給食おいしいな」  
静岡市立大里東小学校（1年）佐藤希海さん

入選



「給食だーいすき♡おなかすいた〜☆」  
伊豆市立中伊豆小学校（1年）西村美咲さん

入選



「みんなと たのしく きゅう食」  
浜松市立和地小学校（2年）中村莉子さん

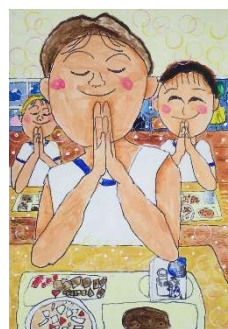
### 【小学校中学年の部】



「ぼくのまちのトレジャーフード」  
浜松市立上島小学校（3年）青島統士さん



「焼津の自まん」  
静岡市立安西小学校（4年）藤本あかりさん



「感謝する心もごちそう いただきます」  
浜松市立鴨江小学校（4年）平松佳悟さん

入選



「いただきます。浜松の給食。」  
浜松市立和地小学校（4年）松尾明香里さん

入選



「育ててくれて、作ってくれて、ありがとう」  
袋井市立山名小学校（3年）鈴木未采さん

入選



「おいしい金目だい」  
富士市立青葉台小学校（4年）石川華奈礼さん



## 第5回「食に関する図画コンクール」紙上ギャラリー

## 【小 学 校 高 学 年 の 部】

最優秀賞



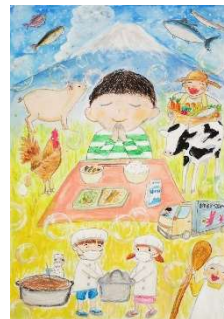
「みんなでおいしく食べよう！  
この先もみんなでおいしい給食が  
食べられるように、環境を守りたいな」  
磐田市立磐田中部小学校（6年）青嶋璃子さん

優秀賞



「うまいらをプレゼント」  
静岡市立安東小学校（5年）脇玲美奈さん

優秀賞



「心をこめてありがとう」  
静岡市立西奈南小学校（5年）本間想士さん

入選



「給食もお茶もおいしい」  
静岡市立西奈南小学校（5年）奥田羽那さん

入選



「食材にこめられた感謝と未来」  
菊川市立堀之内小学校（6年）新井陽菜さん

入選



「三方原ばれいしょの入った私の大好きなカレー」  
浜松市立和地小学校（6年）鈴木あささん

## 【中 学 校 の 部】

最優秀賞



「元気の源 ふるさと給食」  
浜松市立三方原中学校（2年）鈴木愛麻さん

優秀賞



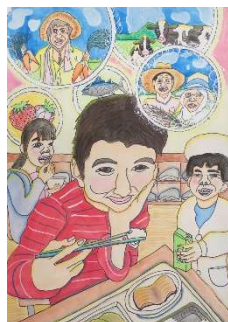
「おいしい給食ありがとう」  
静岡市立末広中学校（2年）菱田怜良さん

優秀賞



「おかわり！」  
藤枝市立西益津中学校（1年）櫻井瑛万さん

入選



「栄養いっぱい 感謝もいっぱい」  
浜松市立可美中学校（1年）柳本一果さん

入選



「変わる食、変わらぬ感謝」  
静岡市立東中学校（2年）関麗乙菜さん

入選



「つくってくれた人といのちに感謝して」  
御前崎市牧之原市学校組合立立  
御前崎中学校（3年）斎藤麻衣子さん

## 第5回「食に関する図画コンクール」紙上ギャラリー

## 【特別支援の部】

最優秀賞



「うれしい 時間」  
浜松市立浜名中学校（1年）鈴木音華さん

優秀賞



「やさいたっぷりカレーうどん」  
島田市立大津小学校（4年）山田泰偉菜さん

優秀賞



「きゅうしょくとうぱんたのしいね」  
湖西市立新居小学校（5年）  
シルベストレス カイオさん

入選



「タチウオ(駿河湾のお魚)」  
静岡市立清水辻小学校（2年）望月幸一さん

入選



「ミニトマトをしゅうかくしたよ」  
長泉町立長泉小学校（3年）蔭山千夏さん

入選



「おいしい給食を食べているぼく」  
袋井市立袋井北小学校（3年）天野迅さん

## 【特別賞】

静岡県学校給食パン・米飯協同組合理事長賞



「パン おいしいな」  
長泉町立北小学校（2年）長橋拓輝さん

静岡県学校給食めん協同組合理事長賞



「やさしさとおいしさのリレー」  
静岡市立清水辻小学校（2年）角田果音さん

静岡県牛乳協会会長賞



「地産地消の幸せ」  
長泉町立長泉小学校（4年）下山健太さん

## 図画コンクール入賞作品展

下表の日程で作品展を開催します。

会 場	期 間
浜松市教育会館ギャラリー 浜松市中央区東三方町 149-2)	令和7年12月18日(木)～令和8年1月23日(金) 8:30～16:30 (土・日・祝日・12/23～1/5は休み、1/23は15:00まで)
静岡県教育会館ギャラリー (静岡市葵区駿府町 1-12)	令和8年2月3日(火)～10日(火) 8:30～21:00 (土・日は17:00まで)
沼津教育会館ギャラリー 沼津市本字丸子町 752-11)	令和8年3月10日(火)～27日(金) 9:00～16:30 (土・日・祝日は休み)



□ 県学給新規取扱商品等のご案内

新

ひよこ豆コロッケ  
(Fe・Ca 入り)

40g・60g/個

サンレイ食品

ひよこ豆のペーストに、クラッシュしたひよこ豆を加えた商品です。  
鉄分・カルシウム添加品です。  
・鉄:2.3 mg/100g  
・カルシウム:130 mg/100g



新

国産シイラ角切澱粉付  
(Fe・Ca 強化)

1kg/袋

元助商店

国産シイラを 1.5～2.5 cm 角にカットし、澱粉で衣付けした商品です。  
鉄分・カルシウム添加品です。  
・鉄:23.6 mg/100g  
・カルシウム:493 mg/100g



新

国産たら澱粉付  
(Fe・Ca 強化)

40g・50g/個

元助商店

国産スケソウダラ切身を澱粉で衣付けした商品です。  
鉄分・カルシウム添加品です。  
・鉄:27.5 mg/100g  
・カルシウム:581 mg/100g



新

たらすり身フライ  
(がんす、Fe・Ca 入り)

50g・60g/個

サンレイ食品

国産すけそうだらすり身に、みじん切りの野菜と一味唐辛子を加え、パン粉で衣付けした商品です。  
広島県のご当地グルメ「がんす」がベースとなっています。  
鉄分・カルシウム添加品です。  
・鉄:7.2 mg/100g  
・カルシウム:252 mg/100g



追加

かつお水煮パウチ  
(食塩不使用)

500g/袋

はごろもフーズ

かつおを水煮にした食塩不使用の商品です。素材本来の旨みが活きており、減塩が求められる学校給食に最適です。  
細かくほぐしたフレーク状にしています。



追加

型抜きこんにやく  
(黒・白)

1kg/袋

かぶら食品

国内産こんにやく精粉を使用したこんにやくをハート型等に型抜きした商品です。1 袋あたり約 300 個入り(うちハート型:約 180～200 個)



※ご注文は、  
前月 10 日まで  
(土日祝日除く)



変更

和歌山県産みかん缶詰

1 号缶/缶

紀州食品

温州みかんをライトシラップ漬けにした商品です。JAS規格品です。  
Mサイズ(357～595 粒)  
→ Lサイズ(340 粒以下)に変更しました。



変更

国産ゆで干し大根ミックス

500g/袋

山海通商

乾燥野菜(大根・人参)とこんぶをミックスした商品です。(5 倍に戻る)包材変更しました。



取扱一時中止しています

- ◆さんま開き澱粉付
- ◆県内産みかんパウチ  
→ 3 月分より再開予定
- ◆さんまみぞれ煮(50g×10 個)  
→ 4 月分より再開予定
- ◆さんまかぼすレモン煮(50g×10 個)  
→ 4 月分より再開予定

