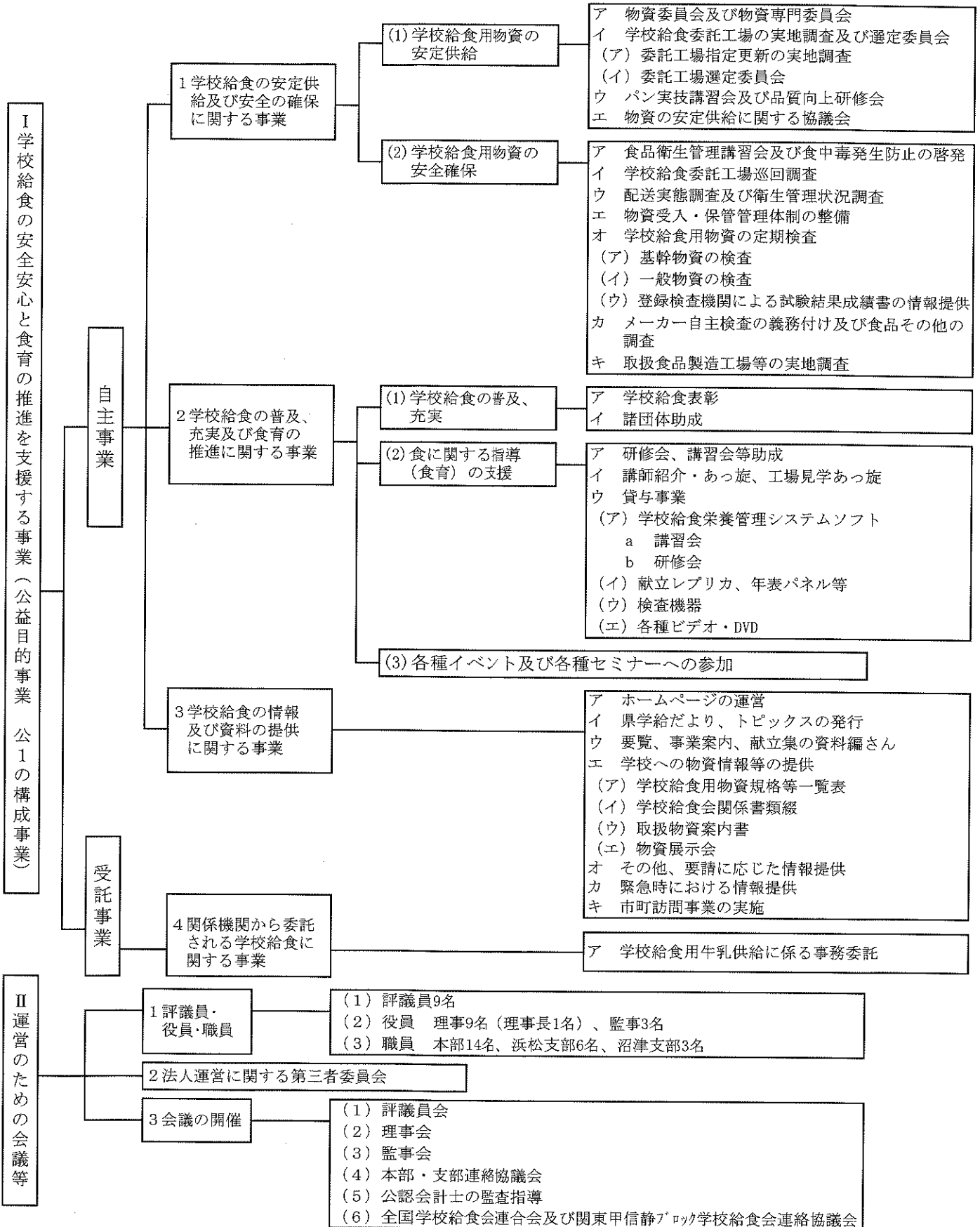


平成31年度 公益財団法人静岡県学校給食会事業一覧



平成 31 年度事業の状況

事業の実施

本年度、以下のとおり事業を実施した。

なお、令和 2 年 2 月末に国が要請した新型コロナウイルス感染症対策のための全国一斉臨時休業を受けて、3 月から県内各市町において一斉休校の措置が取られ、学校給食の提供も中止となった。よって、3 月の給食物資供給事業が実施出来ず大きな影響が出ている。

I. 学校給食の安全安心と食育の推進を支援する事業(公益目的事業 公 1 の構成事業)

趣旨：本事業は、学校給食用物資の「安定供給及び安全確保」、「普及充実及び食育の推進」、「情報及び資料の提供」の各事業を「学校給食の安全安心と食育の推進を支援する事業」として位置付けて全ての事業を一体的に実施する。

1 学校給食の安定供給及び安全の確保に関する事業(定款第 4 条第 1 項第 1 号関係事業)

(1) 学校給食用物資の安定供給

趣旨：学校給食用物資等を年間安定的に供給、安定価格、安定品質を確保して、学校給食の円滑な実施に努める。

① 物資供給数量(基幹商品)

| 物資名 | 平成 31 年度数量 | 平成 30 年度数量 | 増減数量 | 増減率(%) |
|------------|-------------|-------------|------------|--------|
| 米穀 | 2,413,688kg | 2,504,808kg | △91,120kg | △3.6% |
| 自校炊飯用精米 | 477,220kg | 506,430kg | △29,210kg | △5.8% |
| 委託炊飯用精米 | 1,870,948kg | 1,920,192kg | △49,244kg | △2.6% |
| 赤飯用精米・うるち米 | 20,895kg | 31,229kg | △10,334kg | △33.1% |
| 精麦 | 44,625kg | 46,957kg | △2,332kg | △5.0% |
| 小麦粉 | 1,121,280kg | 1,230,263kg | △108,983kg | △8.9% |
| パン用小麦粉 | 786,932kg | 838,063kg | △51,131kg | △6.1% |
| めん用小麦粉 | 334,348kg | 392,200kg | △57,852kg | △14.8% |
| 調理用脱脂粉乳 | 8,318kg | 9,314kg | △996kg | △10.7% |

② 平成 31 年度学校給食における地産地消について(本部及び支部)

別掲 1 のとおり(20~21 頁)

ア 物資委員会

| 年月日 | 委員会名 | 内容 |
|-----------------|------------|-------------------------------------------------------------------------------------------------------------------------------------------------------------------------------------------------------------------------------------------------------------------------------------------|
| 令和元年 6 月 11 日 | 第 3 回物資委員会 | 1. 平成 31 年度物資委員会検討事項 2. 新規取扱商品の検討(カラフルやさいボール(にんじん・かぼちゃ・ほうれん草)、県内産お茶のオムレットケーキ) 3. 規格追加商品の検討(北海道産ホールコーンパウチ) 4. 規格見直し商品の検討(さばじゃがメンチコロッケ、ブルーベリーゼリー-CFE) 5. 規格追加商品の報告(うずら卵水煮缶詰) 6. 規格見直し商品の報告(きびなごフライ(黒ごま入り)、小いわしフライ、スティックチーズ、型抜きチーズ、型抜きレアチーズケーキ(いちご味)) 7. その他:本会取扱一般商品の検査体制 |
| 令和元年 10 月 11 日 | 第 4 回物資委員会 | 1. 平成 31 年度物資委員会検討事項 2. 新規取扱商品の検討(豚レバーチップ、さんまみぞれ煮、駿河湾産減塩しらす干し、根菜入りつくね) 3. 規格追加商品の検討(こめサラダ油(98缶)、国産れんこん水煮 7 mm スライス(銀杏切・要冷蔵)) 4. 規格見直し商品の検討(えのき茸、みかんゼリー) 5. その他:平成 31 年度 1~3 月分一般商品の取扱い(状況報告) |
| 令和 2 年 1 月 17 日 | 第 5 回物資委員会 | 1. 平成 31 年度物資委員会検討事項 2. 新規取扱商品の検討(国産しいたけ水煮スライス、磯香団子(約 8g・1kg)、乾燥こんぶ(1 cm 角切)) |

| | | |
|--|--|---------------------------------------------------------------------------------------------------------------------------------------------------------------------------------------------------------------------------------|
| | | 3. 規格見直し商品の検討(キャベツ入り平つくね、ボロニアカツ、海鮮チヂミ、お好み焼き、国産鶏肉豚肉ハンバーグ、NS トマトピューレ(1kg・3kg)、型抜きチーズ(10g・鉄分入り)) 4. 取扱廃止商品の報告(わかめしらすふりかけ、焼目付ぎょうざ、ごぼう(乱切り)、キッスチーズ、乾燥こんぶ(二分切り)、いかボール、国産野菜の彩りさつま、レバー入り肉団子(15g)) 5. その他:令和2年度4~8月分一般商品の取扱い(状況報告) |
|--|--|---------------------------------------------------------------------------------------------------------------------------------------------------------------------------------------------------------------------------------|

イ 学校給食委託工場の実地調査及び選定委員会

(ア) 委託工場指定更新の実地調査

| 年月日 | 所在地 | 調査工場 | 出席者 |
|------------|--------------|-------------------------------|-----------------------------|
| 令和元年10月1日 | 静岡市 | (株)清美軒、清水製パン(株) | 調査員:県食品衛生コンサルタント協会、食品衛生専門職員 |
| 令和元年10月3日 | 南伊豆町、下田市 | 大丸堂製菓(有)、丸二製菓(有) | |
| 令和元年10月8日 | 浜松市 | マルセ産業(株)、(有)むつみ製パン | |
| 令和元年10月15日 | 森町、浜松市 | 田中製菓(有)、(株)宝福、(株)マルト神戸屋 | |
| 令和元年10月17日 | 御殿場市、裾野市、沼津市 | (有)松葉屋、(株)裾野給食センター、(資)富士家製パン所 | |
| 令和元年10月24日 | 富士宮市、富士市 | 日本製パン(株)富士宮工場、富士製パン(株) | |
| 令和元年10月29日 | 磐田市 | (有)三河屋製パン、福田製パン(資)、(有)小松 | |
| 令和元年11月5日 | 掛川市 | 大浜給食(協組)、(株)三河屋商店、(有)岡田製パン | |
| 令和元年11月7日 | 静岡市 | (有)マルトパン店、(有)ミルクベーカリー、(株)豊月堂 | |
| 令和元年11月12日 | 焼津市、藤枝市 | (有)梅原製パン、富士物産(株) | |
| 令和元年11月19日 | 沼津市、函南町 | (株)東洋ベーカリー、石渡食品(有) | |

【浜松支部】

| 実施年月日 | 所在地 | 調査工場 | 出席者 |
|------------|-----|-----------------|---------|
| 令和元年10月15日 | 浜松市 | (株)宝福、(株)マルト神戸屋 | 本部調査に参加 |
| 令和元年10月29日 | 磐田市 | (有)小松 | 本部調査に参加 |

【沼津支部】

| 実施年月日 | 所在地 | 調査工場 | 出席者 |
|------------|-----|------------|---------|
| 令和元年10月17日 | 沼津市 | (資)富士家製パン所 | 本部調査に参加 |
| 令和元年11月19日 | 函南町 | 石渡食品(有) | 本部調査に参加 |

(イ) 委託工場選定委員会

| 年月日 | 対象工場 | 営業許可種 | 指定区分 | 選定工場数 | 会場 |
|-----------|---------|------------|---------|-------|-------|
| 令和2年1月30日 | パン・炊飯工場 | 菓子製造業、仕出し屋 | 令和2・3年度 | 26工場 | 県教育会館 |

ウ パン実技講習会及び品質向上研修会

| 年月日 | 会場 | 対象者 | 参加人数 | 備考 |
|-----------|-----------|---------------------|------|--------------------------------------------------------|
| 令和元年7月30日 | 鳥越製粉(株) | パン加工委託工場の代表者及び製造責任者 | 31人 | パン実技講習会:国産小麦100%パン、マーガリン使用パン、メーカー別にショートニングを変更したパンの実技研修 |
| 令和元年8月1日 | 日東富士製粉(株) | パン加工委託工場の代表者及び製造責任者 | 32人 | パン実技講習会:国産小麦100%パン、マーガリン使用パン、メーカー別にショートニングを変更したパンの実技研修 |
| 令和2年2月7日 | 県総合社会福祉会館 | 炊飯委託工場の代表者及び製造責任者 | 35人 | 米飯品質向上研修会:米飯の微生物汚染、二次汚染防止対策(講師:東海大学短期大学部食物栄養学科 三輪憲永教授) |

エ 物資の安定供給に関する協議会

| 年月日 | 関係団体及び団体 | 内容 | 場所 |
|------------|------------------|--------------------------|-------------|
| 令和元年11月20日 | 裾野市教育委員会、(株)裾野給食 | 裾野市学校給食センター管内委託炊飯供給体制打合せ | 裾野市学校給食センター |
| 令和元年11月26日 | 静岡市教育委員会、(株)富士公司 | 静岡市めん供給体制打合せ | 静岡市教育委員会 |
| 令和元年12月25日 | 伊東市教育委員会 | 伊東市パン供給体制打合せ | 伊東市学校給食センター |

| | | | |
|-----------|--------------------|-----------------|----------|
| 令和2年1月9日 | 湖西市教育委員会、(有)むつみ製パン | 湖西市パン・米飯供給体制打合せ | 湖西市立白須賀小 |
| 令和2年1月27日 | 富士市教育委員会、(資)荒川製麺工場 | 富士市めん供給体制打合せ | 富士市教育委員会 |

【沼津支部】

| 開催年月日 | 研修会名 | 参加者 | 内容 | 場所 |
|-------------------------------|-----------------------|----------------------------|---------------------------------------------------------------------|---------------|
| 平成31年4月～ 令和2年2月 (年間11回) | 学校栄養職員・栄養教諭研修会 | 学校栄養職員、栄養教諭 | 沼津支部より伝達事項、給食使用物資に関する資料、注意事項等提示 | 沼津市役所、沼津教育会館他 |
| 平成31年4月～ 令和2年2月 (年間15回) | 学校給食委員会 | 学校給食委員 | 新製品紹介検討資料等の準備、次年度分入札物資等の検討資料の作成・取りまとめ、入札会場設置、入札審査書類準備等、次年度使用物資一覧表作成 | 沼津教育会館 |
| 令和元年5月14日 | 玉葱部会出荷目揃え会 | JAなんすん、玉葱部会員、市場関係者 | 出荷時期の選定、学校給食出荷 | JAなんすん大平支店 |
| 令和元年5月16日 | 地場産物関係者協議会 | 市場関係者 | 学校給食への農産物導入 | 沼津市役所 |
| 令和元年6月11日 | 枝豆目揃え会 | 市場関係者 | 枝豆の目揃え・出荷 | サンスルガ |
| 令和元年10月8日 | 沼津ブランド米「するがの極」の使用会議 | JAなんすん、農林農地課、学校栄養士 | ブランド米を学校給食に使用するために納入業者等関係者との打合せ | 沼津市役所 |
| 令和元年10月16日 | 大中寺芋部会 | JAなんすん、大中寺芋部会他 | 出荷量・出荷時期・方法等 打合せ | JAなんすん金岡支店 |
| 令和元年10月24日 | 根方白ねぎ部会 | JAなんすん、白ねぎ部会他 | 白ねぎの出荷規格、初出荷日 | JAなんすん愛鷹支店 |
| 令和元年11月15日 | 学校栄養士・青果業者協議会 | 学校栄養職員、栄養教諭、青果業者他 | アンケート取りまとめ資料準備、栄養士・青果業者意見交換他 | 沼津教育会館 |
| 令和元年11月29日 | プチヴェール部会、目揃え会 | JAなんすんプチヴェール部会、西部営農経済センター他 | 集出荷体制、学校への提供協議会 | JAなんすん金岡支店 |
| 令和2年1月10日 | プチヴェール部会、目揃え会 | JAなんすんプチヴェール部会、西部営農経済センター他 | 集出荷体制、学校への提供協議会 | JAなんすん金岡支店 |
| 令和2年2・3月 (年間6回) | 学校栄養職員・栄養教諭研修会 | 学校栄養職員、栄養教諭 | 令和2年度使用物資の栄養管理ソフト情報入力、資料提示 | 沼津教育会館 |
| 令和2年3月5日 | 第3回沼津市学校給食地場産農産物関係者会議 | 市場関係者 | 今年度の農産物導入 | 沼津市役所 |

(2) 学校給食用物資の安全確保

趣旨：国・県の指導に従い衛生管理体制の充実を図る。製品の安全衛生の確保と信頼性を高めるため、生産加工から流通段階において食品等に関する諸調査、定期検査や食品事業者等に対して実地調査を行う。

ア 食品衛生管理講習会及び食中毒発生防止の啓発

| 年月日 | 会場 | 対象者 | 参加人数 | 備考 |
|------------|----------------------|-------------------------------------------|------|--------------------|
| 令和元年8月6日 | 県総合社会福祉会館 | 基幹商品加工委託工場の製造責任者及び製造従事者 | 49人 | 講師：静岡市保健所、食品衛生専門職員 |
| 令和元年8月8日 | 沼津プラサヴェルデ | 基幹商品加工委託工場の製造責任者及び製造従事者 | 48人 | 講師：県東部保健所、食品衛生専門職員 |
| 令和元年8月19日 | 浜松市教育会館 | 基幹商品加工委託工場の製造責任者及び製造従事者 | 64人 | 講師：浜松市保健所、食品衛生専門職員 |
| 令和元年11月15日 | 静岡市民文化会館 | 基幹商品加工委託工場、一般商品製造メーカー、配送委託業者の代表者及び食品衛生責任者 | 83人 | 講師：県健康福祉部生活衛生局衛生課 |
| 通知年月日 | 対象 | 通知内容及び資料 | | 発送部数 |
| 令和元年5月16日 | 基幹商品加工委託工場、一般商品メーカー他 | 食中毒防止のための衛生管理及び納品時の安全管理 | | 83部 |

| | | | |
|---------------|----------------------|------------------------|------|
| 令和元年 11 月 8 日 | 基幹商品加工委託工場、一般商品メーカー他 | ノロウイルス食中毒事故防止対策重点期間の実施 | 83 部 |
|---------------|----------------------|------------------------|------|

【浜松支部】

| 通知年月日 | 対象 | 通知内容及び資料 | 発送部数 |
|-----------------|--------|------------------------|------|
| 平成 31 年 4 月 1 日 | 指定登録業者 | 衛生管理の徹底と安全な食材の供給 | 70 部 |
| 令和元年 11 月 28 日 | 指定登録業者 | ノロウイルス食中毒防止対策及び重点期間の実施 | 70 部 |

【沼津支部】

| 通知年月日 | 対象 | 通知内容及び資料 | 発送部数 |
|----------------|------------------|-------------------------------|------|
| 令和元年 5 月 16 日 | 学校給食指定登録業者、学校調理場 | 食中毒防止に関する衛生管理及び納品時における事故防止の徹底 | 95 部 |
| 令和元年 11 月 15 日 | 学校給食指定登録業者、学校調理場 | ノロウイルス危機管理情報 | 80 部 |

イ 学校給食委託工場巡回調査

| 年月日 | 所在地 | 対象工場等 | 内容 | 備考 |
|------------------|---------------|----------------------------------------|----------------|---------------|
| 平成 31 年 4 月 16 日 | 南伊豆町、下田市、東伊豆町 | 大丸堂製菓(有)、丸二製菓(有)、遠藤製麺 | パン・米飯、めん工場巡回調査 | 食品衛生専門職員による調査 |
| 平成 31 年 4 月 18 日 | 森町、浜松市 | 田中製菓(有)、(株)宝福、(株)マルト神戸屋 | パン・米飯、めん工場巡回調査 | 食品衛生専門職員による調査 |
| 平成 31 年 4 月 25 日 | 浜松市 | (有)むつみ製パン、(有)岡本食品、マルセ産業(株)、岡田製麺所 | パン・米飯、めん工場巡回調査 | 食品衛生専門職員による調査 |
| 令和元年 5 月 9 日 | 伊東市、函南町、三島市 | 森田屋製パン、石渡食品(有)、(株)室伏孝一商店、(有)久保田商店 | パン・米飯、めん工場巡回調査 | 食品衛生専門職員による調査 |
| 令和元年 5 月 23 日 | 西伊豆町、沼津市 | 佐野製麺(株)、山口製麺所、(株)東洋ベーカリー | パン・米飯、めん工場巡回調査 | 食品衛生専門職員による調査 |
| 令和元年 5 月 30 日 | 静岡市、焼津市 | (株)富士公司、(株)清美軒、清水製パン(株)、(有)梅原製パン | パン・米飯、めん工場巡回調査 | 食品衛生専門職員による調査 |
| 令和元年 6 月 4 日 | 磐田市 | (有)小松、福田製パン(資)、(株)中西屋、(有)三河屋製パン | パン・米飯、めん工場巡回調査 | 食品衛生専門職員による調査 |
| 令和元年 6 月 13 日 | 沼津市、富士市 | (資)富士家製パン所、(株)伊藤商店、(資)荒川製麺工場、富士製パン(株) | パン・米飯、めん工場巡回調査 | 食品衛生専門職員による調査 |
| 令和元年 6 月 20 日 | 掛川市 | 大浜給食(協組)、(株)赤のれん、(株)三河屋商店、(有)岡田製パン | パン・米飯、めん工場巡回調査 | 食品衛生専門職員による調査 |
| 令和元年 6 月 25 日 | 御殿場市、裾野市 | (有)松葉屋、(株)勝又製麺、(株)裾野給食センター | パン・米飯、めん工場巡回調査 | 食品衛生専門職員による調査 |
| 令和元年 7 月 2 日 | 富士宮市 | 日本製パン(株)富士宮工場、(有)マルモ食品工業、(株)叶屋、(有)曾我めん | パン・米飯、めん工場巡回調査 | 食品衛生専門職員による調査 |
| 令和元年 7 月 9 日 | 静岡市、藤枝市 | (有)マルトパン店、(株)豊月堂、(有)ミルクベーカリー、富士物産(株) | パン・米飯、めん工場巡回調査 | 食品衛生専門職員による調査 |
| 令和 2 年 2 月 4 日 | 三島市、御殿場市 | (有)久保田商店、(株)勝又製麺 | めん工場巡回調査 | 食品衛生専門職員による調査 |
| 令和 2 年 2 月 6 日 | 静岡市、富士市 | (株)富士公司、(株)伊藤商店、(資)荒川製麺工場 | めん工場巡回調査 | 食品衛生専門職員による調査 |

ウ 配送実態調査及び衛生管理状況調査

| 年月日 | 市町名 | 対象業者名 | 調査配送箇所 | 備考 |
|-----------------|-------------|----------------------|--------------------|--------------------------|
| 令和元年 7 月 8 日 | 下田市 | (有)下田フードセンター | 下田市コース | ドライバー、配送車、納品状況及び荷造り状況の確認 |
| 令和元年 7 月 11 日 | 静岡市 | (株)濱村屋本社 | 静岡市清水区コース | ドライバー、配送車、納品状況及び荷造り状況の確認 |
| 令和元年 7 月 12 日 | 沼津市 | (株)コーゲツ | 三島市コース | ドライバー、配送車、納品状況及び荷造り状況の確認 |
| 令和元年 7 月 16 日 | 静岡市 | (株)井出商店 | 静岡市清水区コース | ドライバー、配送車、納品状況及び荷造り状況の確認 |
| 令和元年 7 月 16 日 | 浜松市 | リンク(株) | 湖北コース | ドライバー、配送車、納品状況及び荷造り状況の確認 |
| 実施年月日 | 所在地 | 対象業者名 | 内容 | 備考 |
| 令和 2 年 3 月 23 日 | 静岡市、沼津市、島田市 | (株)濱村屋本社・沼津営業所、島田営業所 | 商品の保管管理及び衛生管理状況の調査 | 年度末協会の会員訪問 |

| | | | | |
|-----------|-----|--------------|--------------------|---------------------|
| 令和2年3月24日 | 下田市 | (有)下田フードセンター | 商品の保管管理及び衛生管理状況の調査 | 年度末協力会会員訪問 |
| 令和2年3月25日 | 沼津市 | (株)コーゲツ | 商品の保管管理及び衛生管理状況の調査 | 年度末協力会会員訪問 |
| 令和2年3月26日 | 浜松市 | リンク(株) | 商品の保管管理及び衛生管理状況の調査 | 年度末協力会会員訪問、公認会計士立合い |

【浜松支部】

| 実施年月日 | 市町名 | 対象業者名 | 調査箇所 | 備考 |
|-----------|-----|---------------------------------------------------------------------------------------|------------------|--------|
| 令和元年6月17日 | 浜松市 | 三笠、食肉組合(倉屋本店)、リンク、パッケージ、食肉組合(三喜屋)、フクロイ乳業 | 浜松市立相生小、萩丘小 | 配送状況調査 |
| 令和元年6月18日 | 浜松市 | 山一食料品、食肉組合(寺田)、マルト神戸屋、リンク、山本青果、経済連、須部商店、刑部食品、魚秀、食育組合(はりまや)、丸守、萬屋麹薬店 | 浜松市立神久呂小、豊岡小 | 配送状況調査 |
| 令和元年6月19日 | 浜松市 | ヤオキユウ、食肉組合(一幸)、吉川屋、萬屋、魚秀、ブロン、フクロイ乳業、西遠、経済連、所沢商店、食肉組合(オオタヤ・ミート)、むつみ製パン | 浜松市立佐藤小、砂丘小、泉小 | 配送状況調査 |
| 令和元年6月21日 | 浜松市 | 山本商店、経済連・吉川屋、萬屋麹薬店、魚秀、リンク、フクロイ乳業、パッケージ、食肉組合(角田) | 浜松市立曳馬小、芳川北小 | 配送状況調査 |
| 令和元年6月24日 | 浜松市 | リンク、トキワサンコウ、ヤタロー、食肉組合(高倉) | 浜松市立南の星小、入野小 | 配送状況調査 |
| 令和元年6月25日 | 浜松市 | リンク、食肉組合(鳥雅)、パッケージ、食肉組合(一幸)、フクロイ乳業 | 浜松市立北部中、有玉小 | 配送状況調査 |
| 令和元年6月26日 | 浜松市 | リンク、食肉組合(丸ヨ横田)、澤根果実店、刑部麹薬店、丸守、むつみ製パン、フクロイ乳業、ヤタロー、食肉組合(倉屋)、トキワサンコウ、魚秀、食肉組合(はりまや)、引佐酪農協 | 浜松市立湖東中、可美小、初生小 | 配送状況調査 |
| 令和元年6月28日 | 浜松市 | リンク、経済連、萬屋麹薬店、加藤商店、高橋源平商店 | 浜松市立八幡中、東部中、篠原中 | 配送状況調査 |
| 令和元年7月1日 | 浜松市 | リンク、食肉組合(丸ヨ横田)、フクロイ乳業、ひらた、食肉組合(高倉精肉店)、パッケージ、食肉組合(三喜屋本店) | 浜松市立高台中、佐鳴台中、積志中 | 配送状況調査 |
| 令和元年7月2日 | 浜松市 | パッケージ、食肉組合(一幸)萬屋麹薬店、タカラMC、食肉組合(倉屋)、リンク、ひらた、食肉組合(オオタヤ・ミート)、トキワサンコウ、岩本フーズ | 浜松市立南陽中、東陽中、富塚中 | 配送状況調査 |
| 令和元年7月5日 | 浜松市 | 食肉組合(高倉)、トキワサンコウ、 | 浜松市立瑞穂小 | 配送状況調査 |
| 令和元年7月8日 | 浜松市 | タカラMC、経済連、萬屋麹薬店、トキワサンコウ、ヤタロー | 浜松市立芳川小 | 配送状況調査 |

【沼津支部】

| 実施年月日 | 市町名 | 対象業者名 | 調査配送箇所 | 備考 |
|-----------------|-----|------------|---------|-----------------|
| 令和元年5月14・17・21日 | 沼津市 | (株)渡邊精肉店 | 沼津市立愛鷹中 | 鶏肉、精肉の納品状況等の確認 |
| 令和元年6月14・17・18日 | 沼津市 | (有)山岸精肉店 | 沼津市立第一小 | 鶏肉、精肉の品質・異物等の確認 |
| 令和元年10月2日 | 沼津市 | 岡崎精肉店 | 沼津市立金岡小 | 鶏肉の異物等の確認 |
| 令和元年10月3日 | 沼津市 | (株)コーゲツ | 沼津市立今沢中 | わかさぎフライ事故対応 |
| 令和元年10月7日 | 沼津市 | (有)山岸精肉店 | 沼津市立第一小 | 苦情の対応 |
| 令和元年10月8日 | 沼津市 | (有)山岸精肉店 | 沼津市立千本小 | 豚肉の異物等の確認 |
| 令和元年10月8日 | 沼津市 | (資)富士家製パン所 | 沼津市立第五小 | レーズンパンの異物等の確認 |
| 令和元年10月10日 | 沼津市 | 県本部一般商品 | 沼津市立門池小 | 冷凍ほうれん草の確認 |
| 令和元年11月1日 | 沼津市 | 岩為精肉店 | 沼津市立大平小 | 豚肉の異物等の確認 |
| 令和2年1月27日 | 沼津市 | (株)コーゲツ | 沼津市立第四小 | 厚焼き卵の確認 |

エ 物資受入・保管管理体制の整備

| 貸与年月日 | 対象者 | 設置場所 | 内訳 | 設置メーカー |
|----------|------------|-----------|-----------------|-----------|
| 令和元年8月8日 | 沼津市教育委員会 | 沼津市立千本小 | 冷凍保管庫 4930 | ホンザキ湘南(株) |
| 令和元年8月8日 | 三島市教育委員会 | 三島市立東小 | 冷凍保管庫 3340 | ホンザキ湘南(株) |
| 令和元年8月9日 | 伊豆の国市教育委員会 | 伊豆の国市立葦山中 | 冷凍・冷蔵保管庫 1,5340 | ホンザキ湘南(株) |

| | | | | |
|---------------|-----------|--------------|------------------|-----------|
| 令和元年 8 月 26 日 | 牧之原市教育委員会 | 牧之原市学校給食センター | 冷凍保管庫 1, 1040 | ホシザキ湘南(株) |
| 令和元年 8 月 28 日 | 三島市教育委員会 | 三島市立北上小 | 冷凍・冷蔵保管庫 1, 3630 | ホシザキ湘南(株) |

冷凍・冷蔵冷蔵設備を貸与

オ 学校給食用物資の定期検査

(ア) 基幹物資の検査

| 定期検査 | 実施月 | 対象品目 | 検査項目 | 登録検査機関 |
|--------------|-----------------|-------------------|----------------------------------------|--------------------------|
| 精米品位検査 | 掲精の都度 (966回) | 精米 | 水分、粉状質粒及び被害粒、砕粒、異種穀粒及び異物、鮮度 | (一財)日本穀物検定協会 |
| 牛乳抜取検査 | 平成 31 年 4 月 | 牛乳 | 細菌数、大腸菌群、無脂乳固形分、乳脂肪分、比重、酸度 | (株)静環検査センター |
| パン・米飯、めん食品検査 | 令和元年 6 月 | パン・米飯、めん | 一般生菌数、大腸菌群、黄色ブドウ球菌、腸管出血性大腸菌 0157、セレウス菌 | (株)中部衛生検査センター |
| 小麦粉品位検査 | 令和元年 7 月 | 小麦粉 | 水分、たん白質、灰分、粒度及びビタミン B1・B2 | (一財)日本穀物検定協会 |
| 牛乳抜取検査 | 令和元年 9 月 | 牛乳 | 細菌数、大腸菌群、無脂乳固形分、乳脂肪分、比重、酸度 | (株)静環検査センター |
| パン・米飯、めん食品検査 | 令和 2 年 1 月 | パン・米飯、めん | 一般生菌数、大腸菌群、黄色ブドウ球菌、腸管出血性大腸菌 0157、セレウス菌 | (株)中部衛生検査センター |
| 小麦粉・精米検査 | 令和 2 年 1 月 | 小麦粉、精米、アルファ化赤飯、精麦 | 残留農薬、カドミウム、放射性セシウム 134・137 | (一財)日本穀物検定協会、(株)静環検査センター |
| 小麦粉品位検査 | 令和 2 年 1 月 | 小麦粉 | 水分、たん白質、灰分、粒度及びビタミン B1・B2 | (一財)日本穀物検定協会 |
| 牛乳抜取検査 | 令和 2 年 1 月 | 牛乳 | 細菌数、大腸菌群、無脂乳固形分、乳脂肪分、比重、酸度 | (株)中部衛生検査センター |

(イ) 一般物資の検査

| 定期検査 | 実施月 | 対象品目 | 検査項目 | 登録検査機関 |
|-------------|----------------|----------------------------|-------------------|-------------|
| 1 回目定期検査 | 平成 31 年 4 月 | 一般商品全般、牛乳 | 微生物検査、理化学検査、官能検査等 | (株)静環検査センター |
| 2 回目定期検査 | 令和元年 9 月 | 一般商品全般、牛乳 | 微生物検査、理化学検査等 | (株)静環検査センター |
| 3 回目定期検査 | 令和 2 年 1 月 | 一般商品全般、牛乳 | 微生物検査、理化学検査等 | (株)静環検査センター |
| 定例及び随時検査 | 実施月 | 対象品目 | 検査項目 | 登録検査機関 |
| 一般商品放射性物質検査 | 令和元年 9・10 月 | 一般商品(17 都県に原料・製造所在地が関わる商品) | 放射性セシウム 134・137 | (株)静環検査センター |

【沼津支部】

| 定例及び随時検査 | 実施月 | 対象品目 | 検査項目 | 登録検査機関 |
|----------|-----------|--------------------------------------|-----------------------------------------------------------------|---------------|
| 随時検査 | 令和元年 11 月 | 切牛蒡、もやし、鶏肉、豚肉、鮭、鯖、絹豆腐、生揚げ、こんにゃく、しらたき | 一般生菌数、黄色ブドウ球菌、サルモネラ属菌、腸炎ビブリオ、ヒスタミン、セレウス菌、カンピロバクター、腸管出血性大腸菌 0157 | (株)中部衛生検査センター |

(ウ) 登録検査機関による試験結果成績書の情報提供

県教育委員会、県健康福祉部、物資委員会への報告

市町教育委員会、学校等調理場等へのダウンロードサービスによる配信

カ メーカー自主検査の義務付け及び食品その他の調査

| 定期自主検査 | 実施及び提出月 | 対象箇所数 | 検査項目 | 備考 |
|--------------|----------|----------|--------------|----|
| 一般商品自主検査結果報告 | 令和元年 6 月 | 一般商品メーカー | 微生物検査、理化学検査等 | — |

【浜松支部】

| 定期自主検査 | 実施及び提出月 | 対象箇所数 | 検査項目 | 備考 |
|--------|----------|----------|--------------------|------------------|
| 一般商品検査 | 令和元年 6 月 | 一般商品納入業者 | 一般生菌数、ヒスタミン、放射性物質等 | 第 1 回物資調達委員会決定商品 |

| | | | | |
|---------------|---------------|-----------|-----------------------------|----------------|
| 一般商品検査 | 令和元年10月 | 一般商品納入業者 | 一般生菌数、ヒスタミン、放射性物質等 | 第2回物資調達委員会決定商品 |
| 一般商品検査 | 令和2年1月 | 一般商品納入業者 | 一般生菌数、ヒスタミン、放射性物質等 | 第3回物資調達委員会決定商品 |
| 納入業者従業員定期保菌検査 | 年2回以上 | 食肉、鮮魚納入業者 | 赤痢菌、大腸菌群、サルモネラ属菌等 | — |
| 商品定期検査 | 毎月 | 食肉納入業者 | 赤痢菌、大腸菌群、サルモネラ属菌等 | — |
| 商品定期検査 | 毎月 | 鶏卵納入業者 | 一般生菌数、大腸菌群、サルモネラ属菌、黄色ブドウ球菌等 | — |
| 商品定期検査 | 令和元年6月、令和2年3月 | 青果物納入業者 | 一般生菌数、E・coli(大腸菌) | — |

【沼津支部】

| 定期自主検査 | 実施及び提出月 | 対象箇所数 | 検査項目 | 備考 |
|-----------|---------|------------------------|-------------------------------------------|----------------|
| 食品検査成績表報告 | 令和元年6月 | 沼津市精肉・鶏肉 鮮魚・豆腐・納入業者 | 腸管出血性大腸菌O157、サルモネラ属菌、腸炎ピブリオ、黄色ブドウ球菌、セレウス菌 | (株)中部衛生検査センター他 |

キ 取扱食品製造工場等の実地調査

| 年月日 | 所在地 | 対象工場名 | 品目 | 備考 |
|---------------|---------|-------------------------|-----------------------------------|---------------------------------|
| 平成31年4月18・19日 | 鹿児島県 | (有)北薩農産、(株)マツバラ、(株)タケマン | 国産たけのこ水煮缶詰 | 産地原料事情の確認と数量確保依頼、品質管理・衛生管理状況の確認 |
| 令和元年6月4日 | 愛知県 | (株)ヤマコン | 乾燥こんぶ(二分切) | 新規取扱商品に係る品質管理・衛生管理状況の確認 |
| 令和元年7月3日 | 静岡市 | ミヤハラフーズ(株) | 国産れんこん水煮 | 新規取扱商品に係る品質管理・衛生管理状況の確認 |
| 令和元年7月19日 | 佐賀県 | (株)丸きんまんじゅう | 県内産お茶のオムレットケーキ | 新規取扱商品に係る品質管理・衛生管理状況の確認 |
| 令和元年7月26日 | 茨城県・千葉県 | 光和デリカ(株)、芳源マッシュルーム(株) | うずら卵水煮、国産マッシュルーム | 品質管理・衛生管理状況の確認 |
| 令和元年7月29日 | 大阪府 | SD食品(株)、(株)ネージュ | 海鮮チヂミ、お好み焼き、ブルーベリーゼリーCFE、チーズデザート | 新規取扱商品等に係る品質管理・衛生管理状況の確認 |
| 令和元年10月16・17日 | 山形県 | 日東ベスト(株) | 県内産みかんのタルト、いちごミルクデザート他 | 品質管理・衛生管理状況の確認 |
| 令和元年11月25日 | 沼津市 | 野村水産(株) | 煮干し | 製造工場変更に伴う品質管理・衛生管理状況の確認 |
| 令和元年12月3日 | 吉田町 | (株)久保田水産 | 駿河湾産減塩しらす干し | 新規取扱商品に係る品質管理・衛生管理状況の確認 |
| 令和元年12月5日 | 静岡市 | 清水冷凍(株) | さわら角切、ふか角切 澱粉付、県内産ごま さば澱粉付他 | 製造工場移転に伴う品質管理・衛生管理状況の確認 |
| 令和2年2月20日 | 神奈川県 | (株)フジ食品 | 豚レバーチップ | 新規取扱商品に係る品質管理・衛生管理状況の確認 |

【浜松支部】

| 実施年月日 | 所在地 | 対象工場名 | 品目 | 備考 |
|----------|-----|---------------------------------------------------------------|---------------|--------|
| 令和元年8月1日 | 浜松市 | (株)玉澤、(株)日之出物産、浅田勇屋、(合)内田商店、(有)丸ヨ横田精肉本店、(株)浜名屋、(株)杉商、(有)ヤマヤ醤油 | 一般食品、食肉 | 店舗衛生調査 |
| 令和元年8月2日 | 浜松市 | (株)三給、(有)竹平豆腐店、(有)山彦、倉屋精肉店、(有)肉の角田、(株)一幸、三喜屋精肉支店、(有)トキワサンコウ | 一般食品、食肉、豆腐、鮮魚 | 店舗衛生調査 |
| 令和元年8月5日 | 浜松市 | (株)鳥居食品、萬屋蒟蒻店、(株)望月商店、(有)横田商店、(株)ブロン(有)魚政神田商店、三喜屋精肉本店(有)岩本フーズ | 一般食品、食肉、蒟蒻、鮮魚 | 店舗衛生調査 |
| 令和元年8月6日 | 浜松市 | (株)源屋、(株)魚秀、(株)コーゲツ浜松店、ミートショップはりまや初生店、リンク(株) | 一般食品、食肉、練製品 | 店舗衛生調査 |
| 令和元年8月8日 | 浜松市 | (有)刑部食品、(株)鳥雅、高倉精肉店、(株)魚照、(有)倉屋、てらだ精肉店、小川屋精肉店本店 | 食肉、蒟蒻、鮮魚 | 店舗衛生調査 |
| 令和元年8月9日 | 浜松市 | (株)オオタヤ・ミート、(株)須部商店、(株)浜北魚源、(有)浜松吉川屋(有)高井養鶏、坂田精肉店、(株)丸守 | 食肉、豆腐、鮮魚、鶏卵 | 店舗衛生調査 |

【沼津支部】

| 実施年月日 | 所在地 | 対象工場名 | 品目 | 備考 |
|-----------|-----|-----------------------------|----------|------------------|
| 令和元年7月24日 | 沼津市 | (有)西田屋商店 | 青果 | 夏季調査(原東小校長・栄養教諭) |
| 令和元年8月1日 | 沼津市 | (有)タカハシ、岩為精肉店 | 青果、精肉、鶏肉 | 夏季調査(大岡南小栄養士) |
| 令和元年8月1日 | 沼津市 | (有)タカハシ | 青果 | 夏季調査(大岡小栄養士) |
| 令和元年8月1日 | 沼津市 | 枝豆、白ネギ(圃場)、沼津中央青果、きくらげ栽培ハウス | 青果、きくらげ | 夏季調査研修同行 |
| 令和元年8月2日 | 沼津市 | (株)古安 | 精肉、鶏肉 | 夏季調査(第五中栄養教諭) |
| 令和元年8月20日 | 沼津市 | (有)山岸精肉店 | 精肉、鶏肉 | 夏季調査(第一小栄養教諭) |
| 令和2年1月16日 | 伊豆市 | 小土肥まると商店 | 鮮魚 | 指定登録申請による調査 |
| 令和2年1月21日 | 沼津市 | だいこん屋 | 青果 | 指定登録申請による調査 |
| 令和2年2月28日 | 沼津市 | 海竹山竹ストア | 青果 | 指定登録申請による調査 |

2 学校給食の普及、充実及び食育の推進に関する事業(定款第4条第1項第2号関係事業)

趣旨：学校給食関係者等が実施する学校給食の充実発展に関する研修・講習会等に各種の事業等を通じて支援・協力する他、地域社会が展開する「食育」の推進活動にも協力する。

(1) 学校給食の普及、充実

ア 学校給食表彰

| 表彰区分 | 工場名 | 代表者 | 所在地 | 実地調査実施日 |
|----------|--------|-----------------|---------|-------------|
| 学校給食優良工場 | (有)松葉屋 | 芹沢隆博 | 御殿場市川島田 | 令和元年12月20日 |
| 表彰区分 | 功労者名 | 職名 | 所在地 | 所属団体名 |
| 学校給食功労者 | 宮崎豊 | (株)三河屋商店 常務 | 掛川市城西 | 県学校給食パン協同組合 |
| 学校給食功労者 | 室伏克彦 | (株)室伏孝一商店 代表取締役 | 三島市中島 | 県学校給食めん協同組合 |

イ 諸団体助成

| 団体名 | 交付年月日 | 備考 |
|-----------------|-----------|-----------------------------------------------------|
| 県学校給食共同調理場運営協議会 | 令和元年7月31日 | 「助成通知書」通知、交付申請書(事業計画書の添付)及び請求書提出依頼、助成額支払い、事業報告書提出依頼 |
| 県教育研究会学校給食部 | 令和元年7月31日 | |

学校給食研究団体等に対する助成

(2) 食に関する指導(食育)の支援

趣旨：学校給食関係者の研修・講習会や児童生徒への食に関する指導の事業活動に支援を行い、各種事業を通じて食育の推進への啓発を図る。

ア 研修会、講習会等助成

| 機関名 | 実施年月日 | 対象 | 備考 |
|----------------|----------------|------------------|-------------------------------------------------------|
| 熱海市学校給食会 | 平成31年4月～令和2年3月 | 学校給食関係者 | 栄養教諭・学校栄養職員研修会、調理従事者研修会、検査用試薬・食育書籍購入、県茶愛飲推進事業に係る消耗品購入 |
| 三島市学校給食会 | 平成31年4～11月 | 学校給食関係者 | 衛生管理等研修会、食育指導等資料作成等 |
| 伊東市教育委員会 | 平成31年4月～令和2年1月 | 学校給食関係者 | 栄養士会研修会、調理従事者研修会、食品検査、生活習慣病相談会、食育指導教材等作成 |
| 御殿場市教育委員会 | 平成31年4月～令和2年3月 | 保護者・児童生徒 | 親子調理実習、授業用フードモデル |
| 函南町立学校等給食運営委員会 | 令和元年11月 | 栄養教諭・学校栄養職員 | 食育等教材・研修資料購入 |
| 清水町教育委員会 | 平成31年4月～令和2年3月 | 学校給食用食品 | 食品検査 |
| 島田市教育委員会 | 平成31年4月～令和2年3月 | 学校給食用食品、学校給食関係者 | 食品検査、保菌検査、衛生点検 |
| 藤枝市教育委員会 | 平成31年4月～令和2年3月 | 保護者・児童生徒、学校給食関係者 | 親子料理教室、食品・衛生検査 |

| | | | |
|---------------|--------------------|--------------------|-----------------------------------|
| 牧之原市学校給食センター | 平成31年4月～ 令和2年3月 | 学校給食用食品、学校給食関係者 | 保菌検査、食品検査、書籍(食指導)購入、展示会・試食会、温度計購入 |
| 吉田榛原学校給食共同調理場 | 令和元年6月～ 令和2年3月 | 学校給食用食品・調理器具等、保護者等 | 食品検査、拭取検査、学校給食展 |
| 川根本町学校給食共同調理場 | 令和元年10月 | 学校給食調理従事員 | ノロウイルス検査 |
| 浜松市教育委員会 | 平成31年4月～ 令和2年3月 | 学校給食関係者 | 保菌検査、ノロウイルス検査 |
| 湖西市教育委員会 | 平成31年4月～ 令和2年3月 | 学校給食用食品、学校給食関係者 | 食品検査、保菌検査 |
| 森町教育委員会 | 令和元年5月～ 平成31年1月 | 学校給食関係者 | 調理講習会、食品検査、保菌検査 |

市町教育委員会、学校等が実施する各種研修・講習会等に助成

イ 講師紹介・あっ旋、工場見学あっ旋

①講師紹介・あっ旋

| 実施年月日 | 会合名 | 対象 | 参加人数 | 備考 |
|------------|---------------------------------------|-------------------------------|------|----------------------------------------------|
| 令和元年6月12日 | 御殿場市学校給食従事員衛生講習会 | 所長、栄養教諭、学校栄養職員、調理従事員他 | 75人 | 異物混入防止対策(学校給食現場での5S):東京サラヤ(株) |
| 令和元年6月12日 | 御殿場市学校給食従事員衛生講習会 | 所長、栄養教諭、学校栄養職員、調理従事員他 | 75人 | からだの健康とプロバイオティクス:中央静岡ヤクルト販売(株) |
| 令和元年7月30日 | 令和元年度三島市調理員夏期研修会 | 栄養教諭、学校栄養職員、調理従事員 | 90人 | HACCPにわくわく取り組むための衛生、防虫ブラシの実例紹介:(株)パーテック東日本支店 |
| 令和元年8月1日 | 第59回熱海市学校給食調理関係者夏期研修会 | 学校栄養職員、調理従事員 | 11人 | 朝ごはんのはなし:大塚製菓(株) |
| 令和元年8月7日 | 学校給食職員夏期研修会 | 栄養教諭、学校栄養職員、調理従事員 | 170人 | HACCPにわくわく取り組むための衛生、防虫ブラシの実例紹介:(株)パーテック東日本支店 |
| 令和元年8月22日 | 昭和31年度藤枝市学校給食課職員及び非常勤職員合同衛生研修会 | 課長、所長、栄養教諭、学校栄養職員、調理員、洗浄員、配膳員 | 150人 | 大量調理施設におけるノロウイルス対策:(株)静環検査センター |
| 令和元年10月2日 | 島田市学校給食関係職員衛生研修会 | 所長、栄養教諭、学校栄養職員、調理従事員、配送員、配膳員 | 130人 | 学校給食におけるノロウイルス対策:東京サラヤ(株) |
| 令和元年11月5日 | 静岡県教育研究会第2回学校給食研究部委員研修会 | 栄養教諭、学校栄養職員、教職員 | 26人 | ちょう(腸)元気生活ポイント:中央静岡ヤクルト販売(株) |
| 令和元年11月11日 | 藤枝市教育研究会学校給食部研修会 | 栄養教諭、学校栄養職員、教職員 | 30人 | お米:アルファー食品(株) |
| 令和元年12月26日 | 第3回伊東市学校給食関係者の衛生管理研修会 | 栄養教諭、学校栄養職員、調理従事員 | 21人 | 無洗米の話、無洗米の美味しい炊き方:(有)土屋米穀店 |
| 令和2年2月7日 | 静岡県学校給食共同調理場運営協議会中西支部栄養教諭・学校栄養職員部会研修会 | 栄養教諭、学校栄養職員 | 35人 | 生きることは食べること～噛むことから始める食育支援～:(一社)静岡県歯科医師会 |

②工場見学あっ旋

| 実施年月日 | 会合名 | 対象 | 参加人数 | 備考 |
|-----------|--------------|-----|------|---------|
| 令和2年8月22日 | 袋井市教育委員会視察研修 | 栄養士 | 5人 | 天狗缶詰(株) |

研修会・講習会等に講師紹介や工場見学をあっ旋

ウ 貸与事業

(ア) 学校給食栄養管理システムソフト

| 現在日付 | 対象市町数 | 貸出存在数 | 備考 |
|----------|-------|----------|----|
| 令和2年3月1日 | 34市町 | 307ライセンス | — |

栄養教諭・学校栄養職員等対象に栄養管理システムソフト(静岡版)を貸与

a 講習会

| 実施年月日 | タイトル名 | 対象 | 参加人数 | 会場 |
|-----------|-----------------|--------|------|----------------|
| 令和元年6月7日 | 学校給食栄養管理システム講習会 | 学校栄養職員 | 2人 | 三島市立坂小 |
| 令和元年7月10日 | 学校給食栄養管理システム講習会 | 学校栄養職員 | 1人 | 伊豆の国市大仁給食センター |
| 令和元年8月2日 | 学校給食栄養管理システム講習会 | 学校栄養職員 | 1人 | 県立富士特別支援 |
| 令和元年9月17日 | 学校給食栄養管理システム講習会 | 学校栄養職員 | 1人 | 袋井市立浅羽学校給食センター |

希望者を対象に講習会を開催

b 研修会

| 実施年月日 | タイトル名 | 対象 | 参加人数 | 会場 |
|-----------|----------------------|--------|------|---------------|
| 平成31年4月3日 | 静岡市清水区学校給食システム研修会 | 栄養教諭等 | 6人 | 静岡市役所清水庁舎 |
| 平成31年4月8日 | 沼津市学校給食栄養管理システム講習会 | 栄養教諭等 | 7人 | 沼津教育会館 |
| 令和元年8月7日 | 三島市学校給食栄養管理システム講習会 | 栄養教諭等 | 20人 | 三島市役所中央別館 |
| 令和元年11月8日 | 伊豆の国市学校給食栄養管理システム講習会 | 学校栄養職員 | 2人 | 伊豆の国市大仁給食センター |

市町等が開催する研修会に、本会職員を派遣し指導

(イ) 献立レプリカ、年表パネル等

| 貸出先 | 内容 | 貸出期間 | ① | ② | ③ | ④ |
|--------------|----------------------------|--------------------------|---|---|---|---|
| 県教育委員会健康体育課 | 県庁8階ロビーにて展示 | 平成31年4月17日～ 令和元年5月31日 | ○ | | | |
| 袋井市おいしい給食課 | 市内イベントにて展示 | 令和元年5月17～21日 | | ○ | | |
| 焼津市学校給食センター | 学校給食センター見学会にて展示 | 令和元年7月30日～8月2日 | ○ | | | |
| (株)濱村屋 | 食品展示会にて展示 | 令和元年8月21日 | ○ | | | ○ |
| 県教育委員会健康体育課 | 県庁8階ロビーにて展示 | 令和元年10月21日～12月27日 | | | | ○ |
| 三島市立北小 | 創立70周年記念行事にて展示 | 令和元年11月14～19日 | ○ | | | |
| 藤枝市学校給食課 | フードスマイルフェスティバル in ふじえだにて展示 | 令和元年10月25～28日 | ○ | | | |
| 熱海市立多賀小 | 給食記念週間での展示 | 令和元年12月2～6日 | | ○ | | |
| 熱海市立熱海中 | 校内にて展示 | 令和元年12月9日～ 令和2年1月10日 | | ○ | | |
| 熱海市立第二小 | 学校給食週間での校内展示 | 令和2年1月14日～17日 | | ○ | | |
| 島田市立初倉小 | 校内にて展示 | 令和2年1月14日～17日 | ○ | | | |
| 熱海市立多賀中 | 校内にて展示 | 令和2年1月20日～24日 | | ○ | | |
| 静岡県学校給食会沼津支部 | 沼津学校給食展にて展示 | 令和2年1月24日～27日 | | ○ | ○ | |
| 袋井市おいしい給食課 | 学校給食展にて展示 | 令和2年1月25日 | ○ | | ○ | ○ |
| 熱海市立網代小 | 校内にて展示 | 令和2年1月20日～24日 | | ○ | ○ | ○ |

- ① 年代別レプリカ・年表パネル(赤) ② 年代別レプリカ・年表パネル(青)
③ 年代別レプリカパネル・年表パネル ④ 郷土食レプリカ

【浜松支部】

| 貸出先 | 内容 | 貸出期間 | ① | ② | ③ |
|-----------|---------------|----------------------|---|---|---|
| 浜松市立天竜中 | PTA 試食会にて展示 | 令和元年6月17～21日 | ○ | ○ | |
| 浜松市立積志小 | 保護者対象食育講座にて展示 | 令和元年6月19～25日 | ○ | | |
| 浜松市立井伊谷小 | 校内にて展示 | 令和元年10月7～15日 | ○ | | |
| 浜松市立三方原小 | 食育授業で使用 | 令和元年10月24日～ 11月7日 | | | ○ |
| 浜松市学校給食部会 | 学校給食まつりにて展示 | 令和元年11月8～11日 | ○ | ○ | |
| 浜松市立富塚小 | 全国学校給食週間にて展示 | 令和2年1月10～20日 | ○ | ○ | |
| 浜松市立飯田小 | 保護者用入学説明会にて展示 | 令和2年2月3～20日 | | ○ | |

- ① 年代別レプリカ ② ふるさと給食レプリカ ③ 食材レプリカ

【沼津支部】教材の貸出

| 貸出先 | 内容 | 貸出期間 | 使用目的 |
|---------|----------------------|--------------------------|---------|
| 沼津市立愛鷹小 | おいしのだしのぬいぐるみ(昆布) | 平成31年4月3日～ 令和元年7月3日 | 食育授業に活用 |
| 沼津市立愛鷹小 | 料理カード(基本の食事) | 平成31年4月11～16日 | 食育授業に活用 |
| 沼津市立愛鷹小 | 食材カード改訂版 | 平成31年4月11～16日 | 食育授業に活用 |
| 沼津市立愛鷹小 | 咀嚼パペットみいちゃん | 平成31年4月22日～ 令和元年6月27日 | 食育授業に活用 |
| 沼津市立愛鷹小 | おいしのだしのぬいぐるみ(昆布) | 令和元年9月30日～ 令和2年3月4日 | 食育授業に活用 |
| 沼津市立愛鷹小 | 食育エプロン(早寝早起き朝ごはん) | 令和元年9月30日～ 令和2年3月4日 | 食育授業に活用 |
| 沼津市立愛鷹小 | 食育エプロン(何でも食べて元気いっぱい) | 令和元年9月30日～ 令和2年3月4日 | 食育授業に活用 |
| 沼津市立愛鷹小 | 食育エプロン(味覚を育てるエプロン) | 令和元年9月30日～ 令和2年3月4日 | 食育授業に活用 |
| 沼津市立香貫小 | 実物大そのまんま料理カード | 令和元年11月5～27日 | 食育授業に活用 |
| 沼津市立香貫小 | おいしのだしのぬいぐるみ(昆布) | 令和元年11月5～27日 | 食育授業に活用 |
| 沼津市立香貫小 | おいしのだしのぬいぐるみ(かつお) | 令和元年11月5日～ 12月13日 | 食育授業に活用 |

(ウ) 検査機器

| 貸出先 | 貸出期間 | 検査機器名 | 内容 |
|--------------------------|---------------------------|-------------|-------------|
| 静岡市教育委員会学校給食課 | 平成31年4月1日～ 令和2年3月31日 | ふらん器 | 細菌検査 |
| 三島市教育委員会学校教育課 | 平成31年4月1日～ 令和2年3月31日 | 紫外線ランプ | 洗い残し検査 |
| 裾野市教育委員会教育総務課 | 平成31年4月1日～ 令和2年3月31日 | ふらん器、紫外線ランプ | 細菌検査、洗い残し検査 |
| 浜松市立富塚中 | 平成31年4月1日～7日 | ATP拭取り検査器 | 拭取り検査 |
| 伊東市立池小 | 令和元年5月16日～24日 | ATP拭取り検査器 | 拭取り検査 |
| 伊東市立西小 | 令和元年5月27日～31日 | ATP拭取り検査器 | 拭取り検査 |
| 伊東市立門野中 | 令和元年6月3日～7日 | ATP拭取り検査器 | 拭取り検査 |
| 伊東市立宇佐美センター | 令和元年6月9日～19日 | ATP拭取り検査器 | 拭取り検査 |
| 伊東市立八幡野小 | 令和元年6月20日～28日 | ATP拭取り検査器 | 拭取り検査 |
| 牧之原市立細江小 | 令和元年5月30日～6月10日 | ATP拭取り検査器 | 拭取り検査 |
| 富士市富士川学校給食センター | 令和元年6月13日～21日 | ATP拭取り検査器 | 拭取り検査 |
| 河津町立学校給食センター | 令和元年7月8日～23日 | ATP拭取り検査器 | 拭取り検査 |
| 御前崎市学校給食共同調理場浜岡学校給食センター | 令和元年8月26日～令和元年9月9日 | ATP拭取り検査器 | 拭取り検査 |
| 富士市立富士中 | 令和元年9月6日～20日 | ATP拭取り検査器 | 拭取り検査 |
| 藤枝市立中部学校給食センター | 令和元年9月25日～10月2日 | ATP拭取り検査器 | 拭取り検査 |
| 湖西市立岡崎中 | 令和元年9月24日～10月7日 | ATP拭取り検査器 | 拭取り検査 |
| 藤枝特別支援 | 令和元年10月10日～10月18日 | ATP拭取り検査器 | 拭取り検査 |
| 御前崎市学校給食共同調理場御前崎学校給食センター | 令和元年10月24日～ 令和元年11月7日 | ATP拭取り検査器 | 拭取り検査 |
| 伊東市立池小 | 令和元年10月1日～15日 | ATP拭取り検査器 | 拭取り検査 |
| 伊東市立西小 | 令和元年10月15日～21日 | ATP拭取り検査器 | 拭取り検査 |
| 伊東市立門野中 | 令和元年10月21日～31日 | ATP拭取り検査器 | 拭取り検査 |
| 伊東市立宇佐美センター | 令和元年10月31日～ 令和元年11月11日 | ATP拭取り検査器 | 拭取り検査 |
| 伊東市立八幡野小 | 令和元年11月11日～21日 | ATP拭取り検査器 | 拭取り検査 |
| 県教委 | 令和元年11月5日～13日 | ATP拭取り検査器 | 拭取り検査 |
| 下田市学校給食センター | 令和元年12月2～20日 | ATP拭取り検査器 | 拭取り検査 |
| 浜松市立水窪小学校 | 令和元年12月2日～20日 | ATP拭取り検査器 | 拭取り検査 |
| 富士市富士川学校給食センター | 令和2年1月22日～2月7日 | ATP拭取り検査器 | 拭取り検査 |
| 県立浜名特別支援 | 平成31年4月19日～ 令和元年6月10日 | 手洗いチェッカー | 手洗い洗浄度検査 |

| | | | |
|---------------|---------------|----------|----------|
| 富士宮市立学校給食センター | 令和元年7月23～29日 | 手洗いチェッカー | 手洗い洗浄度検査 |
| 富士宮市立学校給食センター | 令和元年8月20～27日 | 手洗いチェッカー | 手洗い洗浄度検査 |
| 県立浜名特別支援 | 令和元年9月2日～20日 | 手洗いチェッカー | 手洗い洗浄度検査 |
| 浜松市立水窪小 | 令和元年12月2日～20日 | 手洗いチェッカー | 手洗い洗浄度検査 |

【浜松支部】

| 貸出先 | 貸出期間 | 検査機器名 | 内容 |
|-----------|----------------|-----------|-----------|
| 浜松市立富塚中 | 平成31年4月1～7日 | ATP拭取り検査器 | 調理器具の洗浄検査 |
| 浜松市教育委員会 | 令和元年6月7日～7月30日 | ATP拭取り検査器 | 衛生管理研修会 |
| 浜松市立井伊谷小 | 令和元年6月26日～7月2日 | 手洗いチェッカー | 手洗い指導 |
| 物資納入協力会 | 令和元年8月28日 | 手洗いチェッカー | 衛生講習会 |
| 浜松市学校給食部会 | 令和元年11月8～11日 | 手洗いチェッカー | 給食まつりで展示 |

【沼津支部】

| 貸出先 | 貸出期間 | 検査機器名 | 内容 |
|--------------|---------------|-----------|-------|
| 沼津市立第一小共同調理場 | 令和元年6月18～26日 | ATP拭取り検査器 | 拭取り検査 |
| 沼津市立原小共同調理場 | 令和元年7月16～22日 | ATP拭取り検査器 | 拭取り検査 |
| 沼津市立愛鷹中共同調理場 | 令和元年10月24～30日 | ATP拭取り検査器 | 拭取り検査 |

(エ) 各種ビデオ・DVD

| 貸出先 | 貸出期間 | ビデオ・DVD名 | 内容 |
|----------|-----------------------|-----------------------|------------|
| 袋井市教育委員会 | 令和元年11月25日～ 12月20日 | 「水を制御する」-ドライシステム化への挑戦 | 食中毒についての学習 |

【沼津支部】

| 貸出先 | 貸出期間 | 検査機器名 | 内容 |
|---------|-------------|-------------------|---------|
| 沼津市立原東小 | 朝食と生活リズムDVD | 令和元年11月12日～12月11日 | 食育授業に活用 |

(3) 各種イベント及び各種セミナーへの参加

趣旨：市町等が開催する食育等に関わる各種イベントに積極的に参加する。

他団体との交流を深め、展示会等を通じて学校給食に関する情報を県民に分かりやすく広報し、認知拡大に努める。

| 開催年月日 | イベント名 | 対象 | 参加人数 | 会場 |
|--------------|------------------------|-------------------|---------|--------------------|
| 令和元年6月29日 | 第14回食育推進全国大会 | 一般 | 21,500人 | アイメッセ山梨(山梨県) |
| 令和元年7月25日 | 栃木県学校給食フェア | 栃木県内栄養教諭・学校栄養職員他 | 700人 | マロニエプラザ(栃木県) |
| 令和元年8月7・8日 | 全国栄養教諭・学校栄養職員研究大会 | 各都道府県栄養教諭・学校栄養職員他 | 1,000人 | 長良川国際会議場(岐阜県) |
| 令和元年8月9日 | 愛知県学校給食フェア | 愛知県内一般 | — | 愛知県学校給食会 |
| 令和元年8月20日 | 県教委親子でつくる学校給食メニューコンクール | 県内保護者・児童生徒 | 30人 | 静岡ガス(株) |
| 令和元年8月21日 | (株)トーカン食品展示会 | 東海地区食品事業者他 | 6,000人 | ポートメッセ名古屋 |
| 令和元年8月21日 | (株)濱村屋食品展示会 | 県内食品事業者他 | — | ツインメッセ静岡 |
| 令和元年8月22日 | (株)コーゲン食品展示会 | 県内食品事業者他 | — | ブラサヴェルデ沼津 |
| 令和元年10月13日 | しずおか元気応援フェア | 一般 | — | ツインメッセ静岡 |
| 令和元年11月7・8日 | 全国学校給食研究協議大会 | 学校給食関係者 | 850人 | 岡山コンベンションセンター(岡山県) |
| 令和元年11月29日 | お米生産者大会 | 経済連、米生産者者他 | 300人 | グランシップ静岡 |
| 開催年月日 | セミナー名 | 対象 | 参加人数 | 会場 |
| 令和元年6月20・21日 | 公益法人協会会計セミナー | 公益法人経理担当者 | 20人 | 県産業経済会館 |
| 令和元年7月24・25日 | 公益法人協会会計セミナー | 公益法人経理担当者 | 20人 | 野村證券(株)静岡支店 |
| 令和元年7月31日 | 東京サライ HACCP 基礎研修 | 食品等事業者 | 200人 | きゅりあん(東京都) |
| 令和元年8月27日 | 全国公益法人協会会計セミナー | 食品等事業者 | 34人 | 県産業経済会館 |

| | | | | |
|------------|--------------------|----------|-----|-----------|
| 令和元年10月15日 | 日本食品衛生協会 HACCP 研修会 | 県内食品等事業者 | 25人 | 静岡ガス(株)東館 |
| 令和元年11月27日 | 国際化対応食品表示対策推進講習会 | 県内食品事業者 | 80人 | 静岡ガス(株)東館 |
| 令和2年1月24日 | 県水産加工技術セミナー | 県内食品事業者 | 80人 | 県水産技術研究所 |

【浜松支部】

| 開催年月日 | イベント名 | 対象 | 参加人数 | 会場 |
|--------------|-----------------|------------------------|--------|--------------|
| 平成31年4月4日 | 学校給食従事者研修会 | 栄養教諭・学校栄養職員・調理主任・調理従業者 | 115人 | 浜松市教育会館 |
| 令和元年8月21・22日 | (株)トーカン食品展示会 | 東海地区食品事業者他 | 6,000人 | ポートメッセ名古屋 |
| 令和元年11月9日 | 学校給食まつり | 一般 | — | JR浜松駅前 |
| 令和元年11月28日 | 浜松パワーフード視察研修ツアー | 食品取扱業者他 | 30人 | 浜松パワーフード関連施設 |
| 令和元年12月24日 | 学校給食従事者研修会 | 栄養教諭・学校栄養職員・調理主任・調理従業者 | 115人 | 浜松市教育センター |

【沼津支部】

| 開催年月日 | イベント名 | 対象 | 参加人数 | 会場 |
|--------------|----------|-----------|------|------------|
| 令和2年1月25～26日 | 沼津市学校給食展 | 沼津市小・中、一般 | — | 沼津市民文化センター |

3 学校給食の情報及び資料の提供に関する事業(定款第4条第1項第3号関係事業)

趣旨：学校給食に関する諸課題や情報ニーズの把握に努め情報収集を行う。市町物資展示会やその他広報により「食の指導」に関する情報の発信のほか、県学校給食栄養士会と連携して資料を編さん配布する。

ア ホームページの運営

| 更新履歴(年月日) | 更新の種類 | 更新内容 |
|------------|--------|-----------------------------------|
| 平成31年4月1日 | 情報公開 | 「平成31年度事業計画・収支予算等」を公表 |
| 平成31年4月26日 | 情報提供 | 「県学給だより第40号」を発行 |
| 令和元年5月27日 | 普及充実事業 | 献立レプリカ等貸出事業の報告欄を更新(袋井市おいしい給食課) |
| 令和元年6月6日 | 普及充実事業 | 「学校給食パネル展」を開催 |
| 令和元年6月14日 | 普及充実事業 | 学校給食関係団体助成事業を案内 |
| 令和元年7月1日 | 情報公開 | 「令和2・3年度学校給食用パン加工委託工場及び炊飯委託工場」を募集 |
| 令和元年7月4日 | 情報公開 | 「平成30年度事業報告・財務諸表」を情報公開 |
| 令和元年7月12日 | 普及充実事業 | 献立レプリカ等貸出事業の報告欄を更新(県教育委員会健康体育課) |
| 令和元年7月31日 | 情報公開 | 学校給食用商品の放射性物質検査結果(第1報) |
| 令和元年8月30日 | 情報提供 | 「県学給だより第41号」を発行 |
| 令和元年9月11日 | 普及充実事業 | 献立レプリカ等貸出事業の報告欄を更新(焼津市学校給食センター) |
| 令和元年11月29日 | 普及充実事業 | 献立レプリカ等貸出事業の報告欄を更新(三島市立北小) |
| 令和元年12月2日 | 情報公開 | 学校給食用商品の放射性物質検査結果(第2報) |
| 令和元年12月10日 | 普及充実事業 | 献立レプリカ等貸出事業の報告欄を更新(熱海市立多賀小) |
| 令和元年12月27日 | 情報提供 | 「県学給だより第42号」を発行 |
| 令和2年1月10日 | 普及充実事業 | 献立レプリカ等貸出事業の報告欄を更新(県教育委員会健康体育課) |
| 令和2年1月15日 | 普及充実事業 | 献立レプリカ等貸出事業の報告欄を更新(熱海市立熱海中) |
| 令和2年1月26日 | 普及充実事業 | 献立レプリカ等貸出事業の報告欄を更新(島田市立初倉小) |
| 令和2年1月31日 | 情報公開 | 学校給食用商品の放射性物質検査結果(第3報) |
| 令和2年1月31日 | 普及充実事業 | 献立レプリカ等貸出事業の報告欄を更新(袋井市おいしい給食課) |
| 令和2年3月31日 | 情報公開 | 学校給食用商品の放射性物質検査結果(第4報) |

【浜松支部】

| 更新履歴(年月日) | 更新の種類 | 更新内容 |
|-----------|-------|--------------------------------------|
| 平成31年4月1日 | 情報公開 | 標準献立使用商品の産地表示(長期・随意) |
| 平成31年4月1日 | 情報公開 | 標準献立使用商品の産地表示(1学期) |
| 令和元年5月7日 | 情報公開 | 学校給食用食品検査結果 |
| 令和元年7月2日 | 情報公開 | 青果物検査実施報告(第1回) |
| 令和元年7月2日 | 情報提供 | 浜松支部だより(地産地消)を発行 |
| 令和元年8月28日 | 情報公開 | 標準献立使用商品の産地表示(2学期) |
| 令和元年9月4日 | 情報提供 | 浜松支部だより(配送状況調査結果、店舗調査結果、調査・衛生講習会)を発行 |

| | | |
|------------------------|----------|---------------------------------|
| 令和2年1月7日 | 情報公開 | 標準献立使用商品の産地表示(3学期) |
| 令和2年2月10日 | 業者入札案内通知 | 令和2年度学校給食使用済食用油回収業務入札案内 |
| 令和2年2月25日 (毎週月曜日更新) | 情報公開 | 標準献立使用商品の産地表示(野菜) |
| 令和2年3月25日 | 情報公開 | 青果物検査実施報告(第1回) |
| 令和2年3月25日 | 情報公開 | 令和2年度学校給食使用済食用油回収業務入札結果(業者決定報告) |

学校給食及び食育に関する情報を提供

イ 県学給だより、トピックスの発行

| 発刊タイトル名 | 発行年月 | 発行部数 | 配布先 | 内容 |
|------------|------------|------|-----------------------|----------------------------------------------------|
| 6月のトピックス | 令和元年4月25日 | 490部 | 各市町教育委員会、学校・学校給食センター他 | 6月のこよみ、ポロニアカツの由来、学校給食パネル展の開催他 |
| 県学給だより第40号 | 令和元年5月1日 | 590部 | 各市町教育委員会、学校給食センター他 | めん加工委託工場の指定更新、基幹商品の台風等緊急時の対処、市町教育委員会訪問事業の協力依頼他 |
| 7月のトピックス | 令和元年5月31日 | 490部 | 各市町教育委員会、学校・学校給食センター他 | 7月のこよみ、駿河湾産生わかめの品質他 |
| 9月のトピックス | 令和元年7月31日 | 490部 | 各市町教育委員会、学校・学校給食センター他 | 9月のこよみ、2学期新規取商品等の紹介、たけのこ水煮パックの匂い他 |
| 10月のトピックス | 令和元年8月30日 | 490部 | 各市町教育委員会、学校・学校給食センター他 | 10月のこよみ、即位礼正殿の儀、赤飯の由来他 |
| 県学給だより第41号 | 令和元年9月1日 | 590部 | 各市町教育委員会、学校給食センター他 | 基幹商品主原材料の価格動向、消費税率アップと軽減税率制度、加工パン・炊き込みご飯代金精算方法の変更他 |
| 11月のトピックス | 令和元年9月30日 | 490部 | 各市町教育委員会、学校・学校給食センター他 | 11月のこよみ、県内産ブルーベリージャムの変更他 |
| 12月のトピックス | 令和元年10月31日 | 490部 | 各市町教育委員会、学校・学校給食センター他 | 12月のこよみ、さんま開き澱粉付の異物(ころも)他 |
| 1月のトピックス | 令和元年11月29日 | 490部 | 各市町教育委員会、学校・学校給食センター他 | 1月のこよみ、3学期新規取扱商品等の紹介、他 |
| 2月のトピックス | 令和元年12月26日 | 490部 | 各市町教育委員会、学校・学校給食センター他 | 2月のこよみ、レバーの説明、キャンペーンの案内他 |
| 県学給だより第42号 | 令和2年1月1日 | 590部 | 各市町教育委員会、学校給食センター他 | 基幹商品の価格動向等、食品衛生責任者講習会を開催、HACCP・異物混入防止研修会に参加他 |
| 3月のトピックス | 令和2年1月31日 | 490部 | 各市町教育委員会、学校・学校給食センター他 | 3月のこよみ、ホームページの機能紹介他 |
| 4月のトピックス | 令和2年2月28日 | 490部 | 各市町教育委員会、学校・学校給食センター他 | 4月のこよみ、1学期新規取扱商品等の紹介、いんげんの変更他 |
| 5月のトピックス | 令和2年3月31日 | 490部 | 各市町教育委員会、学校・学校給食センター他 | 5月のこよみ、検査機器貸与の案内他 |

各学校、教育委員会等に配布

ウ 要覧、事業案内、献立集の資料編さん

| 発行年月日 | 発行部数 | 配布先 | 内容 |
|-------|------|-----|----|
| - | | | |

各学校、教育委員会等に配布

エ 学校への物資情報等の提供

各学校、教育委員会等に配布

(ア) 学校給食用物資規格等一覧表

| 発行年月 | 発行部数 | 配布先 | 内容 |
|------|------|-----|----|
| - | | | |

【浜松支部】

| 発行年月日 | 発行部数 | 配布先 | 内容 |
|---------|------|-------------------|--------------------|
| 令和元年7月 | 110部 | 浜松市立小・中、学校給食センター他 | 9~12月分浜松支部取扱物資の規格等 |
| 令和元年11月 | 110部 | 浜松市立小・中、学校給食センター他 | 1~3月分浜松支部取扱物資の規格等 |

| | | | |
|--------|------|-------------------|-----------------------|
| 令和2年2月 | 110部 | 浜松市立小・中、学校給食センター他 | 4～7月分・長期分浜松支部取扱物資の規格等 |
|--------|------|-------------------|-----------------------|

【沼津支部】

| 発行年月日 | 発行部数 | 配布先 | 内容 |
|-----------|------|--------------|----------------------------------|
| 令和元年7月9日 | 35部 | 沼津市立小・中給食実施校 | 令和元年度、2学期以降の新製品等価格一覧表 |
| 令和2年3月16日 | 35部 | 沼津市立小・中給食実施校 | 令和2年度、年間入札随意契約物資価格一覧表、商品概要(内容証明) |

(イ) 学校給食会関係書類綴(本会の通知文書綴)

| 発行年月 | 発行部数 | 配布先 | 内容 |
|------|------|-----|----|
| — | — | — | — |

(ウ) 取扱物資案内書

| 発行年月日 | 発行部数 | 配布先 | 内容 |
|------------|------|----------------------|------------------------------------------|
| 平成31年4月25日 | 550部 | 各市町教育委員会、学校・学校給食センター | 平成31年度県内産物利用商品の案内 |
| 令和元年5月30日 | 550部 | 各市町教育委員会、学校・学校給食センター | 春巻の入数変更、桜えび入りシューマイ(トレイ)の取扱一時中止 |
| 令和元年7月10日 | 550部 | 各市町教育委員会、学校・学校給食センター | 平成31年度9～12月分学校給食用一般商品の取扱い |
| 令和元年9月30日 | 550部 | 各市町教育委員会、学校・学校給食センター | 国産ミックスドフルーツの取扱再開、和歌山県産みかん缶詰の取扱一時中止 |
| 令和元年10月31日 | 550部 | 各市町教育委員会、学校・学校給食センター | みかんゼリー(鉄分入り)の規格変更他 |
| 令和元年11月8日 | 550部 | 各市町教育委員会、学校・学校給食センター | 平成31年度1～3月分学校給食用一般商品の取扱い |
| 令和元年11月29日 | 550部 | 各市町教育委員会、学校・学校給食センター | 揚出し豆腐・ミニ生揚げ・ししゃも干物のコンタミネーション注意喚起変更他 |
| 令和元年12月26日 | 550部 | 各市町教育委員会、学校・学校給食センター | 和歌山県産みかん缶詰の取扱再開、スクールがんどきコンタミネーション注意喚起変更他 |
| 令和2年1月31日 | 550部 | 各市町教育委員会、学校・学校給食センター | 桜えび入りシューマイ(袋入り)の取扱一時中止 |
| 令和2年2月7日 | 550部 | 各市町教育委員会、学校・学校給食センター | 令和2年度4～8月分学校給食用一般商品の取扱い |

(エ) 物資展示会

| 実施年月日 | 名称 | 対象 | 参加人数 | 会場 |
|--------------|-----------------------------|------------|------|-------------|
| 令和元年6月17～23日 | 学校給食パネル展 | 一般 | — | 県教育会館 |
| 令和元年8月23日 | 取扱商品展示会(学校栄養士会夏季研修会の開催時に実施) | 県学校給食栄養士会員 | 270人 | 県男女共同参画センター |

【浜松支部】

| 実施年月日 | 名称 | 対象 | 参加人数 | 会場 |
|------------|-----------------------------|------------|------|---------|
| 令和元年7月30日 | 安心・安全で魅力ある給食づくりのための展示会(第1回) | 浜松市学校給食従事者 | 137人 | 浜松市教育会館 |
| 令和元年12月24日 | 安心・安全で魅力ある給食づくりのための展示会(第2回) | 浜松市学校給食従事者 | 46人 | 浜松市教育会館 |

オ その他、要請に応じた情報提供

カ 緊急時における情報提供

【浜松支部】

| 実施年月日 | 名称 | 配布先 | 内容 |
|-----------|------------------|---------------|--------------------------------|
| 令和元年6月27日 | 浜松市の学校(園)対処基準の確認 | 学校給食用物資納入登録業者 | 学校における災害等対処基準の最新版の情報提供 |
| 令和元年7月3日 | 7月4日以降の気象状況に係る対応 | 学校給食用物資納入登録業者 | 浜松市危機管理からの大雨に関連する情報提供 |
| 令和元年9月5日 | 台風15号接近に伴う対応 | 学校給食用物資納入登録業者 | 台風15号の進路予想等に伴う物資供給等の対応に関する情報提供 |
| 令和元年9月6日 | 9月9日の学校給食中止のお知らせ | 学校給食用物資納入登録業者 | 台風15号の接近に伴う学校給食の中止に関する情報提供 |
| 令和2年2月28日 | 緊急連絡(給食中止のお知らせ) | 学校給食用物資納入登録業者 | 各学校の休校に伴う給食中止のお知らせとその対応 |

キ 市町訪問事業の実施

| 実施年月日 | 対象市町 | 訪問場所 | 内容 |
|-----------|---------------|-------------------------------------------|----------------------------------------------------------------------------------------------------------------------------------------------------------------------------------------------------------------------------------------------------------------------------------------------------------------------|
| 令和元年5月15日 | 磐田市 | 磐田市教育委員会、豊岡学校給食センター、大原学校給食センター | 協議内容 1. 県学校給食会事業 ・普及充実事業 ・学校給食用商品の取扱状況 2. 事業に関する意見・要望 ・基幹商品(パン、米飯、めん、牛乳の実施状況他) ・一般商品(地場産物、納入業者登録他) ・学校給食費の関わり ※資料提供 ・県学校給食会の役割(概要) ・学校給食用米穀の流通としくみ ・学校給食用米穀の品質・規格 ・平成31年度玄米購入実績数量明細(銘柄別・農協別) ・平成31年度学校給食における地産地消(主食・副食) ・静岡県特産物利用商品の案内 ・一般商品の申込方法等 ・講師紹介、工場見学のおっ旋の案内 |
| 令和元年5月16日 | 熱海市、伊東市 | 熱海市教育委員会、伊東市学校給食センター | |
| 令和元年5月22日 | 三島市、函南町 | 三島市教育委員会、函南町教育委員会 | |
| 令和元年5月24日 | 浜松市、森町、掛川市 | 浜松市春野学校給食センター、森町教育委員会、掛川市立さかがわ学校給食センター | |
| 令和元年5月29日 | 藤枝市、島田市、川根本町 | 藤枝市教育委員会、島田市中部学校給食センター、川根本町学校給食共同調理場 | |
| 令和元年5月31日 | 浜松市、磐田市、袋井市 | 浜松市浜北学校給食センター、磐田市豊田学校給食センター、袋井市中部学校給食センター | |
| 令和元年6月3日 | 伊豆の国市、伊豆市 | 伊豆の国市伊豆長岡学校給食センター、伊豆市教育委員会 | |
| 令和元年6月6日 | 浜松市 | 浜松市教育委員会、天竜学校給食センター、水窪小 | |
| 令和元年6月7日 | 菊川市、御前崎市 | 菊川市立学校給食センター、御前崎市立学校給食共同調理場浜岡学校給食センター | |
| 令和元年6月12日 | 浜松市 | 浜松市引佐学校給食センター、伊目小、三ヶ日西小 | |
| 令和元年6月17日 | 裾野市、御殿場市、小山町 | 裾野市立学校給食センター、御殿場市南学校給食センター、小山町教育委員会 | |
| 令和元年6月17日 | 静岡市、富士市、富士宮市 | 静岡市教育委員会、富士市教育委員会、富士宮市立学校給食センター | |
| 令和元年6月19日 | 沼津市、清水町、長泉町 | 沼津市教育委員会、清水町教育委員会、長泉町学校給食センター | |
| 令和元年6月21日 | 牧之原市、吉田町、焼津市 | 牧之原市学校給食センター、吉田榛原学校給食共同調理場、焼津市学校給食センター | |
| 令和元年6月26日 | 浜松市、湖西市 | 浜松市雄踏学校給食センター、舞阪小、湖西市教育委員会 | |
| 令和元年6月27日 | 東伊豆町、河津町、下田市 | 東伊豆町立学校給食センター、河津町立学校給食センター、下田市立学校給食センター | |
| 令和元年6月28日 | 南伊豆町、松崎町、西伊豆町 | 南伊豆町教育委員会、松崎町立学校給食共同調理場、西伊豆町田子学校給食センター | |

教育委員会等へ訪問し、学校給食に関わる情報収集・提供活動を実施。

4 関係機関から委託される学校給食に関する事業

ア 学校給食用牛乳供給に係る事務委託

趣旨：学校給食用牛乳協議会の参加及び牛乳供給工場実態調査に協力する他、学校給食用牛乳の取扱事務の合理化の推進に協力する。

① 学校給食用牛乳協議会の参加及び牛乳供給工場実態調査に協力(県牛乳協会)

| 実施年月日 | 会議名 | 場所 | 協議内容 |
|------------|-----------------------------|---------------------------------------------------------------------------------------------------|---------------------------------------|
| 令和元年5月21日 | 第1回学校給食用牛乳協議会 | 県男女共同参画センター | 平成30年度牛乳供給事業報告、平成31年度牛乳供給事業計画他 |
| 令和元年10月16日 | 第11回学校給食用牛乳普及啓発ポスターコンクール審査会 | 県男女共同参画センター | ポスターコンクールの審査他 |
| 令和元年10月16日 | 第2回学校給食用牛乳協議会 | 県男女共同参画センター | 平成31年度牛乳供給事業の進捗状況、令和2年度学乳事業予算概算要求の概要他 |
| 実施年月日 | 工場名 | 工場調査参加者 | 協議内容 |
| 令和元年11月12日 | 大木乳業(株) | 県畜産振興課、県東部農林事務所、県経済連、県牛乳協会、伊豆市、松崎町 | 学校給食用牛乳供給工場実態調査、牛乳地区推進協議会(意見交換会) |
| 令和元年11月14日 | 函南東部農業協同組合 | 県畜産振興課、県東部農林事務所、県経済連、県学校給食栄養士会、県PTA連絡協議会、県牛乳協会、沼津市、熱海市、三島市、伊東市、御殿場市、裾野市、伊豆の国市、函南町、清水町、県立御殿場特別支援学校 | 学校給食用牛乳供給工場実態調査、牛乳地区推進協議会(意見交換会) |

② 保護者からの徴収代金を供給事業者へ適正に配分する機関(県畜産振興課)

| 事業年度 | 学校数 | 供給形態 | 供給実績本数 | 備考 |
|------------|------|------------------------------------------|-------------|------------------------|
| 平成31年度供給実績 | 735校 | 200ml | 46,884,681本 | — |
| 事業年月日 | 場所 | 見積価格提出業者 | | 備考 |
| 令和2年2月6日 | 県庁別館 | 大木乳業(株)、函南東部農協、静岡牛乳協同組合、フクロイ乳業(株)、いなさ酪農協 | | 学校給食用牛乳供給事業の見積徴集に係る立会い |

II. 業務運営のための会議等

1 役職員等

(1) 評議員 9名

(2) 役員理事 9名(理事長1名)

監事 3名

(3) 職員本部 14名 浜松支部 6名 沼津支部 3名

2 会議の開催

(1) 評議員会

| 開催日時 | 会議名 | 議事内容 | 場所 |
|-----------|--------|---------------------------------------------------------------------------------------------------------------------------------------|-------|
| 令和元年6月24日 | 定時評議員会 | [報告事項] 平成30年度補正収支予算及び事業報告、平成31年度事業計画・収支予算・資金調達及び設備投資の見込みを記載した書類 [決議事項] 平成30年度決算報告(財務諸表等)の承認、評議員3名選任、理事2名・監事1名選任、常勤役員の報酬等の額決定 | 県教育会館 |

(2) 理事会

| 開催日時 | 会議名 | 議事内容 | 場所 |
|-----------|--------|----------------------------------------------------------------------------------------------------------------------------------------------------------|---------------|
| 令和元年6月4日 | 第1回理事会 | [決議事項] 平成30年度事業報告・決算報告(財務諸表等)の承認、定時評議員会の招集の決定、変更認定申請に係る実施事業の追加・廃止等の承認 [報告事項] 衛生管理事業の検討結果、代表理事の職務執行状況 | 県教育会館 |
| 令和2年2月20日 | 第3回理事会 | [決議事項] 平成31年度補正収支予算、令和2年度事業計画・収支予算・資金調達及び設備投資の見込みを記載した書類、パン加工及び炊飯委託工場の選定、勤務規程の改正 [報告事項] 物資委員会結果(新規取扱物資等)、衛生管理事業の検討結果、県行政経営推進委員会への対応、代表理事の職務執行状況 | CSA 貸会議室(静岡市) |

(3) 監事会

| 開催日時 | 会議名 | 議事内容 | 場所 |
|-----------|-----|---------------------------------|-------|
| 令和元年5月27日 | 監事会 | 平成30年度事業報告及び決算報告、帳票類確認、監査結果及び意見 | 県教育会館 |

(4) 本部・支部連絡協議会

| 開催日時 | 会議名 | 議事内容 | 場所 |
|-----------|-----------------------|-----------------------------------------------------------------------------|-------------|
| 令和元年5月27日 | 第1回本部・支部連絡協議会 | 平成30年度事業報告・決算報告他、支部提案事項 | 県教育会館 |
| 令和元年10月8日 | 第2回本部・支部連絡協議会(事務局長会議) | 平成31年度上期会計監査・事業の状況、県行政経営推進委員会(学校給食ガイドライン)の対応、支部提案事項 | 静岡市産学交流センター |
| 令和2年2月12日 | 第3回本部・支部連絡協議会 | 平成31年度補正収支予算、令和2年度事業計画・収支予算・資金調達及び設備投資の見込みを記載した書類、勤務規程の改正、第2回理事会協議事項、支部提案事項 | 県教育会館 |

(5) 公認会計士の監査指導

| 開催日時 | 会議名 | 議事内容 | 場所 |
|------------------------|------|--------------|-------|
| 平成31年4月4日、 令和元年5月8日 | 会計監査 | 平成30年度決算指導 | 本部事務所 |
| 令和元年12月 6・12日 | 会計監査 | 平成31年度上期決算指導 | 本部事務所 |

【浜松支部】

| 開催年月日 | 会議名 | 議事内容 | 場所 |
|--------------|------|--------------|---------|
| 平成31年4月9・16日 | 会計監査 | 平成30年度決算指導 | 浜松支部事務所 |
| 令和元年11月15日 | 会計監査 | 平成31年度上期決算指導 | 浜松支部事務所 |

【沼津支部】

| 開催年月日 | 会議名 | 議事内容 | 場所 |
|---------------|------|--------------|--------|
| 平成31年4月11・15日 | 会計監査 | 平成30年度決算指導 | 沼津教育会館 |
| 令和元年11月13日 | 会計監査 | 平成31年度上期決算指導 | 沼津教育会館 |

(6) 全国学校給食会連合会及び関東甲信静岡ブロック学校給食会連絡協議会

| 開催日時 | 会議名 | 議事内容 | 場所 |
|-------------------|-----------------------------|-----------------------------------------------------------------------------------------------------------------------------------------------------------------------------------------------------------------|----------------------|
| 令和元年5月16日 | 関東甲信静岡ブロック学校給食研究協議会 | [全体会] 文部科学省説明 [全体協議] 食品ロスへの取り組み [学校給食会部会] 将来を見据えた学校給食会の運営、パン給食のあり方、パン給食の存続 | エテルナ高崎(群馬県) |
| 令和元年6月21日 | 全国学校給食会連合会定例総会 | 1. 永年勤続職員並びに退職常勤役員、事務局長等表彰式 2. 平成30年度事業報告及び決算報告並びに監査報告、 3. 役員及び各種委員会委員の改選 4. 各都道府県学校給食会提出事項 [講演] 「お赤飯」講師:アルファード食品(株)東京支店長 | 東京ガーデンパレス(東京都) |
| 令和元年7月 18・19日 | 全国学校給食会連合会中堅職員研修会 | [講義・ディスカッション] 1. 中堅職員のあり方、役割 2. 働きやすい職場づくりのために必要な意識 3. 効果的な指導法の習得 4. PDCA サイクルの再確認 5. 効果的な仕事の進め方 | 東京都学校給食会 |
| 令和元年8月29日 | 全国学校給食会連合会実務(経理)担当者研修会 | 複数税率 | ビジョンセンター東京八重洲南口(東京都) |
| 令和元年10月 10・11日 | 関東甲信静岡ブロック学校給食会連絡協議会事務担当者部会 | [協議題] 1. 少子化による児童・生徒数の減少に伴う、売上減少の対策 [聴取事項] 1. 緊急事態発生時の対応方法のマニュアル化 2. 普及充実および食育推進支援に関する事業の状況 3. 輸入製品における安全性の確認についての取組み状況 4. 主食製品の軽減税率 | ウェストプラザ長野ビル(長野県) |
| 令和元年10月 24・25日 | 全国学校給食会連合会管理職研修会 | [講義] 1. 働き方改革(講師:(株)アール&キャリア) 2. 米をめぐる状況(講師:農林水産省) 3. 食品安全管理における第三者認証(JFS)の活用と今後の展開(講師:農林水産省) 4. 牛肉(講師:ニッシン・グルメビーフ(株)) 5. 大麦の特徴と精麦加工(講師:全国精麦工業協同組合連合会) 6. 今後の学校給食会に期待すること(講師:女子栄養大学名誉教授 金田雅代) | 東京都学校給食会 |
| 令和元年11月 13・14日 | 全国学校給食会連合会経営者セミナー | [講義] 1. 公益法人ガバナンス・コード(講師:(公財)公益法人協会) 2. 決算書の見方(講師:いずみ会計事務所) 3. ハレの行事食～神人が共食の日本文化～(講師:民俗学者 旅の文化研究所) | 東京都学校給食会 |

| | | | |
|------------------------------|-------------------------------------------|--------------------------------------------------------------------------------------------------------------------------------------------------------------------------------------------------------------------------------------------------------------------------------------------------------------------------|--------------------|
| <p>令和元年 11 月 21・22 日</p> | <p>関東甲信静ブ ロック学校給 食会連絡協議 会</p> | <p>[研究協議] [協議題] 1. 台風などの悪天候による市町村からの休校等の連絡対 応や休校による食材のキャンセルで発生した食品ロス の対策 2. 栄養教諭・栄養職員への支援 [聴取事項] 1. 基本物資(パン、米飯、めん)の価格会議の構成、運営 等 2. 複数業者による見積・入札等により基本物資の納入業 者を決定する仕組みを導入している市町村 3. 年 5 日の年次有給休暇の確実な取得が義務化されたこ とに伴う使用者の時季指定 4. 新規食材の開発・取り扱い 5. 各都県の国内産及び県内産小麦</p> | <p>ホテル談露館(山梨県)</p> |
| <p>令和 2 年 3 月 17 日</p> | <p>全国学校給食 会連合会補助 事業説明会</p> | <p>文部科学省より「学校臨時休業対策費補助金」説明</p> | <p>東京都学校給食会</p> |
| <p>令和 2 年 3 月 19 日</p> | <p>全国学校給食 会連合会補助 事業説明会</p> | <p>文部科学省より「学校臨時休業対策費補助金」説明</p> | <p>東京都学校給食会</p> |

別掲 1

平成 31 年度学校給食における地産地消(本部)

主食

| 種 類 | 製品における県内産品使用割合 | 県内産品消費量 | 備考 |
|----------|---------------------|---------------------------|------------------------------------------------------------------------------------|
| 米 | 精米・米飯として 100%県内産を使用 | 玄米 2,677t | 使用銘柄：コシヒカリ 60%以上とし、その他はB銘柄(あいちのかおり、にこまる、きぬむすめ、キヌヒカリ、ひとめぼれ、あさひの夢) 等級：1等比率 70%を基本 |
| 小麦 | パン・めんとして 40%県内産を使用 | 小麦 650t | 品種：きぬあかり 主要産地：掛川市、菊川市、御前崎市、袋井市、磐田市、森町 |
| もち米、うるち米 | アルファ化赤飯として県内産を使用 | もち玄米 25.2t うるち玄米 10.8t | 品種：峰の雪もち 主要産地：磐田市、袋井市、御殿場市 |
| 牛乳 | 生乳として 100%県内産を使用 | 牛乳 9,376t | 牛乳 |
| 米粉 | 加工パンとして小麦粉量の 10%使用 | 米粉 1,002kg | 米粉入りパン |
| 茶 | 加工パンとして小麦粉量の 1.5%使用 | 緑茶粉 129 kg | 緑茶粉入りパン |

副食

| 種 類 | 県内産品の取扱商品 | 県内産品消費量 | 備考 |
|--------|------------------------------|--------------|-------------------------------------------------------------|
| 米粉 | 冷凍加工食品として県内産を使用 | 米 1.8t | ソフトかれい米粉竜田揚、県内産白玉団子 |
| 大豆 | 蒸し大豆、冷凍加工食品、冷凍豆腐、納豆として県内産を使用 | 大豆 26.5t | 県内産蒸し大豆ドライパック、県内産大豆コロッケ、ミニ生揚げ、県内産大豆冷凍豆腐、県内産大豆納豆、 |
| 茶 | 冷凍加工食品として県内産を使用 | 茶 143 kg | ホキ米粉お茶フライ、県内産かます米粉お茶フライ、あじ干物(揚げ用)、黒はんぺんお茶フライ、県内産お茶のオムレットケーキ |
| たけのこ | 水煮パック、缶詰として県内産を使用 | たけのこ 36.7t | たけのこ缶詰(筒先)(一部県内産使用)、県内産たけのこ水煮パック、県内産たけのこ入りハンバーグ |
| さつまいも | 冷凍加工食品として浜松市産ベにはるか(うなぎいも)を使用 | さつまいも 2.7t | 県内産さつまいもコロッケ |
| えびいも | 冷凍加工食品として磐田市産を使用 | えびいも 2.2t | 県内産海老芋コロッケ |
| 葉ねぎ | 冷凍加工食品として県内産を使用 | 葉ねぎ 173kg | レバー入り肉だんご |
| トマト | 冷凍加工食品として県内産を使用 | トマト 3.6t | 県内産トマト(ダイスカット) |
| みかん | フィルムパック、ジャム、冷凍デザートとして県内産を使用 | みかん 11.3t | 県内産みかんフィルムパック、県内産みかんのジャム、県内産みかんのタルト、みかんゼリー |
| いちご | ジャムとして県内産紅ほっぺを使用 | いちご 3.3t | 県内産いちごのジャム |
| ブルーベリー | ジャムとして県内産を使用 | ブルーベリー 532kg | 県内産ブルーベリーのジャム |
| 豚肉 | 冷凍加工食品として県内産を使用 | 豚肉 1.3t | 県内産たけのこ入りハンバーグ、焼目付きようざ |
| 豚脂 | 冷凍加工食品として県内産を使用 | 豚脂 306kg | 焼目付きようざ |
| 鶏肉 | ブイヨン、冷凍加工食品として県内産を使用 | 鶏肉 31.4t | 地養鳥ブイヨン、若鶏レバー澱粉付、レバー入り肉だんご、焼目付きようざ、県内産たけのこ入りハンバーグ |
| 鶏卵 | 冷凍加工食品として県内産を使用 | 鶏卵 2t | 県内産厚焼玉子 |
| うずら卵 | 水煮パックとして県内産を使用 | うずら卵 7.6t | 県内産うずら卵水煮 |

| | | | | |
|-------|-----------------------------|-------|-------|---------------------------------------------|
| 桜えび | 冷凍加工食品として駿河湾産を使用 | 桜えび | 111kg | 桜えび入りシューマイ、桜えび(釜揚げ)、桜えび入りかきあげ、桜えびボール |
| しらす | 冷凍加工食品として遠州灘産を使用 | しらす | 984kg | しらす入りシューマイ、駿河湾産減塩しらす干し |
| かつお | 削り節として主に県内漁港水揚げ原料を使用 | かつお | 185kg | かつお削り節パック |
| さば | 削り節、冷凍加工食品として主に県内漁港水揚げ原料を使用 | さば | 10.6t | さば削り節、県内産さばじゃがメンチコロッケ、県内産ごまさば澱粉付、黒はんぺんお茶フライ |
| かます | 冷凍加工食品として県内漁港水揚げ原料を使用 | かます | 2.9t | 県内産かます米粉お茶フライ |
| わかめ | 加工品として駿河湾産を使用 | わかめ | 4.9t | 駿河湾産生わかめ、駿河湾産くきわかめ |
| ひじき | 加工品として伊豆産を使用 | 乾燥ひじき | 1.8t | 県内産乾燥ひじき |
| ひとえぐさ | 冷凍加工品として浜名湖産を使用 | ひとえぐさ | 223kg | 浜名湖産青のりボール |

平成 31 年度学校給食における地産地消(浜松支部)

主食

| 品目 | 県内産品の使用割合 | 県内産品消費量 | 備考 |
|----|----------------------|----------|-----------------------------|
| 米 | 精米・米飯として 100%浜松市産を使用 | 精米 302 t | 旧浜松市小・中学校における使用量(一部やら米かを含む) |

副食

| 種類 | 県内産品の取扱商品 | 県内産品消費量 | 備考 |
|--------|-----------|--------------|-----------------|
| 大根 | 浜松市産を使用 | 大根 43t | 切干大根 |
| さつまいも | 浜松市産を使用 | さつまいも 5.2t | さつまいもコロッケ |
| 葉ねぎ | 浜松市産を使用 | 葉ねぎ 7.5t | — |
| セロリー | 浜松市産を使用 | セロリー 2.7t | セロリーうどん |
| パセリ | 浜松市産を使用 | パセリ 0.3t | しらすオムレツ |
| チンゲンサイ | 浜松市産を使用 | チンゲンサイ 10.2t | — |
| 玉ねぎ | 浜松市産を使用 | 玉ねぎ 0.6t | しらす玉ねぎかき揚げ |
| じゃがいも | 浜松市産を使用 | じゃがいも 38.6t | 三方原じゃがいもコロッケ |
| みかん | 浜松市産を使用 | みかん 37.6t | 三方原みかんシャーベット |
| しらす | 浜松市産を使用 | しらす 41kg | しらすオムレツ、しらすかき揚げ |

平成 31 年度学校給食における地産地消(沼津支部)

主食

| 品目 | 県内産品の使用割合 | 県内産品消費量 | 備考 |
|-------|-----------|--------------|-----------------------|
| 精米 | 沼津市産を使用 | 精米 18.3t | 令和元年 11・12 月 |
| 煎茶・粉茶 | 沼津市産を使用 | 煎茶・粉茶 19.4kg | 令和元年 5.6 月茶飯に使用 |
| 抹茶 | 沼津市産を使用 | 抹茶 1.3kg | 令和元年 6 月 1 月抹茶揚げパンに使用 |

副食

| 種類 | 県内産品の取扱商品 | 県内産品消費量 | 備考 |
|--------|-----------------|----------------|----------------------|
| 玉ねぎ | 沼津市大平産を使用 | 玉ねぎ 10t | 令和元年 6 月 |
| 枝豆 | 沼津市井出産を使用 | 枝豆 449kg | 令和元年 6・7 月 |
| 白ねぎ | 沼津市根方産を使用 | 白ねぎ 852kg | 令和元年 11 月 |
| 大中寺芋 | 沼津市沢田産を使用 | 大中寺芋 1.6t | 令和元年 11 月～令和 2 年 2 月 |
| 小松菜 | 沼津市金岡・愛鷹産を使用 | 小松菜 3.3t | 令和元年 12 月～令和 2 年 3 月 |
| ほうれん草 | 沼津市金岡産を使用 | ほうれん草 1.5t | 令和 2 年 1～3 月 |
| プチヴェール | 沼津市大平・金岡・浮島産を使用 | プチヴェール 192.4kg | 令和 2 年 1・2 月 |
| あじ干物 | 沼津加工(田藤水産)を使用 | あじ干物 34,076 尾 | 令和元年 6 月～令和 2 年 3 月 |

事業報告の附属明細書

平成 31 年度事業報告には、「一般社団法人及び一般財団法人に関する法律施行規則」第 34 条第 3 項に規定する附属明細書「事業報告の内容を補足する重要な事項」が存在しないので作成しません。

公益財団法人静岡県学校給食会